

महाराष्ट्र शासन
पाणी पुरवठा व स्वच्छता विभाग

सन २०१३ मधील जून ते ऑक्टोबर २०१३ अखेरचे पर्जन्यमान व माहे
ऑक्टोबर २०१३ मधील भूजल पातळी यांचा तुलनात्मक अभ्यास अहवाल



संचालनालय
भूजल सर्वेक्षण आणि विकास यंत्रणा
महाराष्ट्र राज्य

सन २०१३ मधील जून ते ऑक्टोबर २०१३ अखेरेचे पर्जन्यमान व माहे ऑक्टोबर २०१३ मधील भूजल पातळी यांचा तुलनात्मक अभ्यास.

राज्यात नैऋत्य मोसमी पर्जन्यमानाद्वारे पाणी उपलब्ध होत असते. विशिष्ट ठिकाणी जमिनीत पाणी मुरण्याच्या प्रमाणानुरूप भूगर्भात पाण्याचे साठे निर्माण होतात. त्यामुळे पर्जन्यमानाचे स्वरूप भूजल उपलब्धतेसाठी महत्वाचे ठरते. महाराष्ट्रातील पर्जन्यमानाची विविधता लक्षात घेता, पश्चिम घाट व कोकणपट्टी अतिपर्जन्यमानाचा प्रदेश आहे, तर मध्य महाराष्ट्रात पावसाचे प्रमाण अत्यल्प असून महाराष्ट्राचे सुमारे १/३ क्षेत्र अवर्षणप्रवण आहे. पूर्व महाराष्ट्रातील विदर्भ क्षेत्रात शाश्वत स्वरूपाचे पर्जन्यमान आढळून येते. पावसाच्या विविधतेमुळे या तीन क्षेत्रात भूजलाची उपलब्धता निरनिराळी आढळून येते.

महाराष्ट्र राज्यातील भूजल संपत्तीच्या उपलब्धतेवर पर्जन्यमानाबरोबरच मुख्यत्वेकरून भूपृष्ठ रचना व भूप्रस्तरिय परिस्थितीमुळे मर्यादा आलेल्या आहेत. महाराष्ट्र राज्यातील भूपृष्ठ रचनेचा विचार करता ३० टक्के भूभाग हा अतिविच्छेदीत व डोंगराळ भूरचनेनी व्यापलेला असून त्यात कोकण, पश्चिम घाट, व इतर पर्वतरांगांचा समावेश आहे. या क्षेत्रात अधिक प्रमाणात पाणी वाहून जाते व भूजलाची उपलब्धता कमी आहे. सुमारे ४० टक्के भूभाग हा पठारी स्वरूपाचा असून भूगर्भात मुरण्याच्या पाण्याचे प्रमाण मध्यम आहे. तर उर्वरीत ३० टक्के भूभाग नदी खोऱ्याचा सपाट भूभाग असून भूजलाची उपलब्धता चांगली आहे.

महाराष्ट्रातील भूगर्भिय स्थिती पाहता ८२ टक्के भूभाग हा बेसॉल्ट नावाच्या कठीण पाषाणाने व्यापलेला असून त्यात पाणी साठविण्याची क्षमता फारच कमी प्रमाणात आहे. तथापि भेगा व सांधे निर्माण झाल्याने या पाषाणात पाणी साठवण क्षमता निर्माण होते.

पर्जन्यमान, भूपृष्ठ रचना व भूगर्भिय स्थिती यानुसार झालेल्या पावसाचे पुर्नभरण यावर भूजलाची पातळी अवलंबून असते. या व्यतिरिक्त भूजल साठयातून सिंचनासाठी, औद्योगिक वापरासाठी, तसेच वाढत्या लोकसंख्येनुसार पाण्याच्या वाढत्या मागणीमुळे भूजल उपसा मोठ्या प्रमाणात होतो व त्याचा भूजल पातळीच्या स्थितीवर परिणाम होत असतो.

भूजल पातळी खोलवर जाणे अथवा कमी कमी होत जाणे हे मुख्यत्वेकरून खालील बाबींवर अवलंबून असते.

- १) कमी पर्जन्यमान पर्यायाने कमी भूजल पुर्नभरण
- २) पर्जन्यमानाची तीव्रता व त्याचा कालावधी
- ३) भूजलाचा विविध कारणासाठी होणारा अति वापर.
- ४) सिंचन विहिरींची अधिक घनता (दर चौ.कि.मध्ये ८ सिंचन विहिरीपेक्षा जास्त घनता)
- ५) बारमाही पिकांसाठी भूजलाचा अतिवापर , उदा. - ऊस, केळी, संत्री, द्राक्ष इ.
- ६) पिकांसाठी पाणी देण्याच्या पध्दती.

विशिष्ट भागातील अपून्या पर्जन्यमानामुळे भूजल पुनर्भरणाची प्रक्रिया अपेक्षेप्रमाणे रहात नाही. त्याप्रमाणे खरीप पिकांसाठी होणा-या भूजल उपशामुळे मर्यादित असणा-या भूजल साठयावर परिणाम होऊन पिण्याच्या पाण्याची टंचाई निर्माण होते.

मान्सून पर्जन्यमानातील तुटीची वर्गवारी आणि निरिक्षण विहिरीतील भूजलाच्या स्थिर पातळीतील तुटीची वर्गवारी यांची सांगड घालून सदर तांत्रिक माहितीच्या आधारे तालुकानिहाय आणि पाणलोट क्षेत्रनिहाय विश्लेषण करून पाणलोट क्षेत्रातील संभाव्य पाणी टंचाई कालावधीचे व गावांचे अनुमान काढले जाते. त्यासाठी खालीलप्रमाणे गृहीतके धरण्यात आलेली आहेत.

अ. क्र.	क्षेत्र	चालू वर्षाच्या मान्सून पर्जन्यमानातील तुटीची टक्केवारी %	निरिक्षण विहिरीतील भूजलाच्या चालू वर्षाच्या स्थिर पातळीतील तुट	संभाव्य टंचाई कालावधी
१	अवर्षण प्रवण व शाश्वत पर्जन्यमान	अ) २०% पेक्षा जास्त	३ मीटरपेक्षा जास्त	ऑक्टोबर पासून पुढे
		ब) २०% पेक्षा जास्त	२ मीटर ते ३ मीटर	जानेवारी पासून पुढे
		क) २०% पेक्षा जास्त	१ ते २ मीटर ० ते १ मीटर	एप्रिल पासून पुढे मॅनेजेबल टंचाई
२	अति पर्जन्यमान	अ) ५०% पेक्षा जास्त	२ ते ३ मीटर	जानेवारी पासून पुढे
		ब) ५०% पेक्षा जास्त	१ ते २ मीटर	एप्रिल पासून पुढे

राज्यातील मुख्य नद्यांच्या खो-यांची १५३१ पाणलोट क्षेत्रात विभागणी करण्यात आलेली असून या क्षेत्राची तीन विभागात विभागणी करण्यात आलेली आहे.

- १) पाणवहन क्षेत्र (Run off Zone) क्षेत्र - ८६१५३.२० चौ.कि.मी. (२८ %)
- २) पुनर्भरण क्षेत्र (Recharge Zone) १,३५,३८३.६० चौ.कि.मी. (४४ %)
- ३) साठवण क्षेत्र (Storage Zone) ८६१५३.२० चौ.कि.मी. (२८ %)

त्याचप्रमाणे पर्जन्यमानाच्या स्वरूपावरून राज्याची विभागणी पुढीलप्रमाणे करण्यात आलेली आहे.

- १) अवर्षण प्रवण भाग - ७०० मि.मि. पेक्षा कमी पाऊस.
- २) शाश्वत पर्जन्यमानाचा भाग ७०० मि.मि. ते १२०० मि.मि.
- ३) अति पर्जन्यमानाचा भाग १२०० मि.मि. व अधिक

पर्जन्यमानाचा तुलनात्मक अभ्यास

माहे ऑक्टोबर २०१३ अखेर प्रत्यक्षात झालेल्या पर्जन्यमानाचा आणि माहे जून ते ऑक्टोबर मधील सरासरी पर्जन्यमानाचा तुलनात्मक अभ्यास करण्यात आला. त्यातील निरिक्षणानुसार एकूण ३५३ तालुक्यांपैकी ५२ तालुक्यात ०-२०% घट आढळून येते, ११ तालुक्यात २०% पेक्षा जास्त घट आढळून येते व २९० तालुक्यात सरासरी अथवा त्यापेक्षा जास्त पर्जन्यमान झाल्याचे आढळून येते.

निरिक्षण विहिरीतील स्थिर भूजल पातळीचा तुलनात्मक अभ्यास

भूजल स्थिर पातळीच्या नोंदी घेण्यासाठी राज्यात ३९२० निरिक्षण विहिरी पाणलोट क्षेत्रनिहाय निश्चित केलेल्या आहेत. ऑक्टोबर २०१३ मधील निरिक्षण विहिरीतील पाणी पातळीचा मागील ५ वर्षातील ऑक्टोबर महिन्यातील सरासरी भूजल पातळीशी तुलनात्मक अभ्यास करण्यात आला असून त्यानुसार राज्यातील एकूण ३५३ तालुक्यांपैकी १०० तालुक्यातील २४३१ गावात भूजल पातळीमध्ये १ मीटर पेक्षा जास्तने घट आढळून येते. त्यापैकी ३८४ गावात ३ मीटर पेक्षा जास्तने सरासरी भूजल पातळीत घट आढळते. ६१० गावात २ ते ३ मीटरने सरासरी भूजल पातळीत घट आढळते. १४३७ गावात १ ते २ मीटरने सरासरी भूजल पातळीत घट आढळते.

संभाव्य पाणी टंचाई :

टंचाई बाबतचा शासन निर्णय दि. ०३/०२/१९९९ व भूजल अधिनियम १९९३ च्या अनुषंगाने असलेल्या तांत्रिक मार्गदर्शक सूचना, कलम ४ (६) मध्ये दिलेल्या गृहितकांनुसार -

अ) २० % पेक्षा जास्त पर्जन्यमानातील तुट व १ मीटर पेक्षा जास्तने भूजल पातळीत घट आढळणा-या गावात खाली नमुद केलेल्या कालावधीमध्ये पिण्याच्या पाण्याची टंचाई भासण्याची शक्यता आहे.

कालावधी	तालुके	गावे
ऑक्टोबर २०१३ पासून	२ (बीड- शिरूरकासार, उस्मानाबाद - भूम)	५३
जानेवारी २०१४ पासून	२ (बीड- शिरूरकासार, उस्मानाबाद - भूम)	३२
एप्रिल २०१४ पासून	३ (बीड-शिरूरकासार, उस्मानाबाद-भूम, जालना- घनसांगवी)	४२
एकूण	३ तालुके	१२७

गावांची यादी Statement -C मध्ये देण्यात आलेली आहे.

ब) याव्यतिरिक्त शासन निर्णयातील निकषांनुसार पर्जन्यमानात २० % पेक्षा कमी तूट असलेल्या गावात पाणी टंचाई भासण्याची शक्यता नसते. परंतु पर्जन्यमानात ० ते २० % तूट असून देखील भूजल पातळीत १ मीटरपेक्षा जास्तने घट झालेले ७४ तालुक्यातील ९१४ गावे आहेत. तपशील खालील प्रमाणे -

पर्जन्यमानातील तूट	भूजल पातळीत घट	तालुके	गावे
० ते २० % तूट	३ मीटरपेक्षा जास्तने घट	१९	१८७
	२-३ मीटर घट	२३	२२५
	१-२ मीटर घट	३२	५०२
	एकुण		९१४

क) सरासरी अथवा त्यापेक्षा जास्त पर्जन्यमान झालेल्या तालुक्यात पाणी टंचाई भासत नाही. परंतु या वर्षी राज्यातील १२७ तालुक्यातील १३९० गावात पर्जन्यमान, सरासरी अथवा त्यापेक्षा जास्त होऊन देखील भूजल पातळीत १ मीटरपेक्षा जास्तने घट झाल्याचे आढळून आले. आहे.त्याचा तपशील खालील प्रमाणे आहे.

पर्जन्यमानातील वाढ	भूजल पातळीत घट	तालुके	गावे
सरासरी अथवा त्यापेक्षा जास्त पर्जन्यमान	३ मीटरपेक्षा जास्तने घट	२४	१४४
	२-३ मीटर घट	४०	३५३
	१-२ मीटर घट	६३	८९३
	एकुण		१३९०

वरील २३०४ गावात पर्जन्यामान शासन निर्णयातील टंचाईच्या निकषांनुसार नसले तरी, सदर गावात पाणी टंचाई भासण्याची शक्यता आहे.

कोंकण विभागातील तालुक्यांत सरासरीपेक्षा जास्त पर्जन्यमान झाले असल्यामुळे भौगोलिक परिस्थितीनुसार डोंगराळ व अतितिव्र उताराच्या व खारे पाणी असलेल्या काही गावांत एप्रिल ते जून या कालावधीत टंचाई निर्माण होण्याच शक्यता आहे.

वरील सर्व अभ्यास हा तालुकानिहाय पर्जन्यमान व निरीक्षण विहिरीतील पाणी पातळीच्या नोंदी यावर आधारीत आहे. त्यामुळे स्थानिक परिस्थितीनुसार (पर्जन्यमानातील अनियमितता व भूजलाचा उपसा) जिल्ह्यातील काही भागात भूजल पातळीत घट आढळल्यास त्या त्या भागात टंचाई परिस्थिती निर्माण होऊ शकते.

पिण्याच्या पाण्याच्या टंचाई निवारणार्थ करावयाचे उपाय :

राज्यातील पिण्याच्या पाण्याच्या टंचाई सदृष्य परिस्थितीस सामोरे जाण्याकरिता खालील उपाय तात्काळ राबविण्याबाबत प्रस्तावित करण्यात येत आहे.

१) पिण्याचे पाण्याचे स्रोत संरक्षित करणे आणि भूजल अधिनियम १९९३ व नियम १९९५ ची काटेकोर अंमलबजावणी :

पिण्याच्या पाण्याचे स्रोत संरक्षित व्हावे म्हणून शासनाने "भूजल अधिनियम (पिण्याच्या पाण्याच्या प्रयोजनासाठी विनियमन) १९९३" केला असून सदर अधिनियमांतर्गत सन १९९५ मध्ये नियमही तयार केलेले आहेत. सदर अधिनियम / नियमातील तरतूदींची अशा क्षेत्रांमध्ये काटेकोरपणे अंमलबजावणी करणे गरजेचे आहे. सदर अधिनियम / नियमातील महत्वाच्या तरतूदी खालीलप्रमाणे आहेत.

नियम क्र. ३ नुसार सार्वजनिक पिण्याच्या पाण्याचे स्रोत जिल्हाधिकार्यांनी घोषित करावयाचे असतात. एकदा स्रोत घोषित केल्यानंतर दरवर्षी जे सार्वजनिक स्रोत पुन्हा निर्माण होतील, ते देखिल वेळीच घोषित करणे आवश्यक आहे. पिण्याच्या पाण्याचे स्रोत घोषित केल्यानंतर **कलम ३** नुसार स्रोताच्या ठिकाणापासून ५०० मीटर्सच्या अंतरात, सार्वजनिक पिण्याच्या पाण्याच्या प्रयोजनाव्यतिरिक्त, इतर प्रयोजनासाठी, जिल्हाधिका-यांच्या पूर्व परवानगीशिवाय, विहिर खोदण्यास मनाई करण्यात आलेली आहे.

कलम ४ नुसार पावसाळ्यात झालेला पाऊस व इतर अनुषंगिक बाबी लक्षात घेऊन अपेक्षित पिण्याच्या पाण्याचे टंचाई क्षेत्र घोषित करण्याचे अधिकार जिल्हाधिकार्यांना प्रदान करण्यात आलेले आहेत. त्यानुसार टंचाई क्षेत्र दरवर्षी घोषित केले जाते.

कलम ५ नुसार वर नमुद केल्याप्रमाणे टंचाई क्षेत्र घोषित केल्यानंतर त्या क्षेत्रातील पिण्याच्या पाण्याच्या उदभवापासून १ कि.मी. च्या परिसरात असणाऱ्या स्रोतांच्या उपशावर निर्बंध / संनियंत्रण आणण्याचे अधिकार जिल्हाधिकार्यांना आहेत.

कलम ७ नुसार जिल्हातील जे अति उपशाचे पाणलोट क्षेत्र आहे त्या क्षेत्रात पिण्याच्या पाण्याच्या व्यतिरिक्त इतर प्रयोजनासाठी विहीर खोदण्यासाठी जिल्हाधिकार्यांची परवानगी घेणे बंधनकारक करण्यात आलेले आहे.

कलम ८ नुसार अति उपशाच्या पाणलोट क्षेत्रातील सार्वजनिक पिण्याच्या पाण्याच्या उदभवावर प्रतिकूल परिणाम करणाऱ्या विहिरींमधील पाण्याचा उपसा १ फेब्रुवारी ते ३१ जुलै पर्यंत बंद करण्याचे अधिकार जिल्हाधिकार्यांना देण्यात आलेले आहेत.

कलम ९ नुसार अति उपशाच्या पाणलोट क्षेत्रातील सार्वजनिक पिण्याच्या पाण्याच्या उदभवावर अस्तित्वात असलेल्या खाजगी विहिरींचा प्रतिकूल परिणाम होतो व वर (५) मध्ये नमूद केल्याप्रमाणे १ फेब्रुवारी ते ३१ जुलैपर्यंत उपसा बंद करण्याची कार्यवाही करून देखील सार्वजनिक स्रोत संरक्षित होत नाही असे आढळून आल्यास अस्तित्वात असलेली खाजगी विहीर कायम स्वरूपी बंद करण्याचे अधिकार जिल्हाधिकार्यांना देण्यात आलेले आहेत.

कलम १६ नुसार वरील तरतूदींचा भंग करणाऱ्या व्यक्तिविरुद्ध दंडात्मक कारवाई करण्याचे अधिकार विहित करण्यात आले असून, दोषी व्यक्तींना कमीत कमी १ महिना व जास्तीत जास्त ६ महिन्यांपर्यंत तुरुंगवास किंवा किमान रुपये १०००/- व जास्तीत जास्त रुपये ५०००/- पर्यंत दंड यापैकी एक किंवा दोन्ही शिक्षा देण्याची तरतूद आहे.

तरी वरील अनुषंगाने टंचाईग्रस्त गावे व वाड्यांमध्ये अधिनियमांची / नियमांची काटेकोरपणे अंमलबजावणी केली जाईल याबाबत सर्व संबंधितांनी दक्षता घेणे गरजेचे राहिल.

२) भूजल पातळीत १ मीटरपेक्षा जास्तने घट आढळणा-या गावात हातपंपामध्ये G.I. पाईप ३६ मिटर असणे आवश्यक आहे.त्याची तपासणी उपअभियंता यांत्रिकी यांचे कडून करून घेण्यात यावी.

Statement - 8

पिण्याच्या पाण्याची टंचाई भासण्याची शक्यता असलेल्या तालुक्यातील गावांची यादी

S.N.	District	Taluka	Village	RF Deficit %
Groundwater level depletion > 3 m - Scarcity from October 2013 onwards				
1	BEED	SHIRUR-KASAR	Arvi	-23.26
2	BEED	SHIRUR-KASAR	Bramhanath Yelamb	-23.26
3	BEED	SHIRUR-KASAR	Chahurwadi	-23.26
4	BEED	SHIRUR-KASAR	Gomalwada	-23.26
5	BEED	SHIRUR-KASAR	Hingewadi	-23.26
6	BEED	SHIRUR-KASAR	Jatnandur	-23.26
7	BEED	SHIRUR-KASAR	Khopti	-23.26
8	BEED	SHIRUR-KASAR	Madmapuri	-23.26
9	BEED	SHIRUR-KASAR	Nandewadi	-23.26
10	BEED	SHIRUR-KASAR	Narayanwadi	-23.26
11	BEED	SHIRUR-KASAR	Nimgaon Mayamba	-23.26
12	BEED	SHIRUR-KASAR	Rale Sangvi	-23.26
13	BEED	SHIRUR-KASAR	Rupur	-23.26
14	BEED	SHIRUR-KASAR	Sawaswadi	-23.26
15	BEED	SHIRUR-KASAR	Ukhalwadi (N.V.) (131)	-23.26
16	BEED	SHIRUR-KASAR	Varangalwadi	-23.26
17	BEED	SHIRUR-KASAR	Wadali	-23.26
18	OSMANABAD	BHUM	Antargaon	-36.89
19	OSMANABAD	BHUM	Barhanpur	-36.89
20	OSMANABAD	BHUM	Bavi	-36.89
21	OSMANABAD	BHUM	Belgaon	-36.89
22	OSMANABAD	BHUM	Bhawanwadi (Sukata)	-36.89
23	OSMANABAD	BHUM	Bhawanwadi(Bavi)	-36.89
24	OSMANABAD	BHUM	Bhogalgaon	-36.89
25	OSMANABAD	BHUM	Chinchpur (Dhange)	-36.89
26	OSMANABAD	BHUM	Chumbli	-36.89
27	OSMANABAD	BHUM	Ganegaon	-36.89
28	OSMANABAD	BHUM	Gormala	-36.89
29	OSMANABAD	BHUM	Hiwarda	-36.89
30	OSMANABAD	BHUM	Ida	-36.89
31	OSMANABAD	BHUM	Irachiwadi	-36.89
32	OSMANABAD	BHUM	Jaiwantnagar	-36.89
33	OSMANABAD	BHUM	Jamb	-36.89
34	OSMANABAD	BHUM	Kanadi	-36.89
35	OSMANABAD	BHUM	Kasari	-36.89
36	OSMANABAD	BHUM	Krishnapur	-36.89
37	OSMANABAD	BHUM	Matrewadi	-36.89
38	OSMANABAD	BHUM	Padoli	-36.89
39	OSMANABAD	BHUM	Panhalwadi	-36.89
40	OSMANABAD	BHUM	Pathasangvi	-36.89
41	OSMANABAD	BHUM	Pathrud	-36.89
42	OSMANABAD	BHUM	Pida	-36.89
43	OSMANABAD	BHUM	Pimpalgaon	-36.89
44	OSMANABAD	BHUM	Ralesangvi	-36.89
45	OSMANABAD	BHUM	Rameshwar	-36.89

S.N.	District	Taluka	Village	RF Deficit %
46	OSMANABAD	BHUM	Rosamba	-36.89
47	OSMANABAD	BHUM	Sadesangvi	-36.89
48	OSMANABAD	BHUM	Samangaon	-36.89
49	OSMANABAD	BHUM	Sukta	-36.89
50	OSMANABAD	BHUM	Ulup	-36.89
51	OSMANABAD	BHUM	Walha	-36.89
52	OSMANABAD	BHUM	Walwad	-36.89
53	OSMANABAD	BHUM	Warud	-36.89
Groundwater level depletion 2 - 3 m - Scarcity from January 2014 onwards				
1	BEED	SHIRUR-KASAR	Anandwadi	-23.26
2	BEED	SHIRUR-KASAR	Bawi	-23.26
3	BEED	SHIRUR-KASAR	Bhadkhel	-23.26
4	BEED	SHIRUR-KASAR	dahiwadi	-23.26
5	BEED	SHIRUR-KASAR	Dhokwad	-23.26
6	BEED	SHIRUR-KASAR	Hajipur	-23.26
7	BEED	SHIRUR-KASAR	Jedhewadi (N.V.)	-23.26
8	BEED	SHIRUR-KASAR	Kanhobachiwadi	-23.26
9	BEED	SHIRUR-KASAR	Kantalwadi (N.V.) (114)	-23.26
10	BEED	SHIRUR-KASAR	Kholyachiwadi	-23.26
11	BEED	SHIRUR-KASAR	Kolwadi	-23.26
12	BEED	SHIRUR-KASAR	Morjalwadi (N.V.) (131)	-23.26
13	BEED	SHIRUR-KASAR	Pangri	-23.26
14	BEED	SHIRUR-KASAR	Pimplyachiwadi	-23.26
15	BEED	SHIRUR-KASAR	Rakshas Bhuwan	-23.26
16	BEED	SHIRUR-KASAR	Shirur	-23.26
17	BEED	SHIRUR-KASAR	Taradgavhan	-23.26
18	BEED	SHIRUR-KASAR	Vighanwadi	-23.26
19	BEED	SHIRUR-KASAR	Warni	-23.26
20	BEED	SHIRUR-KASAR	Zapewadi	-23.26
21	OSMANABAD	BHUM	Ashta	-36.89
22	OSMANABAD	BHUM	Bedarwadi	-36.89
23	OSMANABAD	BHUM	Dukkarwadi	-36.89
24	OSMANABAD	BHUM	Nawalgaon	-36.89
25	OSMANABAD	BHUM	Sawargaon	-36.89
26	OSMANABAD	BHUM	Shekhapur	-36.89
27	OSMANABAD	BHUM	Songiri	-36.89
28	OSMANABAD	BHUM	Wadachiwadi	-36.89
29	OSMANABAD	BHUM	Wakwad	-36.89
30	OSMANABAD	BHUM	Wangi Bk.	-36.89
31	OSMANABAD	BHUM	Wangi Kh.	-36.89
32	OSMANABAD	BHUM	Warewadgaon	-36.89
Groundwater level depletion 1 to 2 m - Scarcity from April 2014 onwards				
1	BEED	SHIRUR-KASAR	Anandgaon	-23.26
2	BEED	SHIRUR-KASAR	Anandwadi	-23.26
3	BEED	SHIRUR-KASAR	Aurangpur	-23.26
4	BEED	SHIRUR-KASAR	Baragwadi	-23.26
5	BEED	SHIRUR-KASAR	Borgaon Chakla	-23.26
6	BEED	SHIRUR-KASAR	Dhangarwadi	-23.26
7	BEED	SHIRUR-KASAR	Fulsangvi	-23.26
8	BEED	SHIRUR-KASAR	Gazipur	-23.26

S.N.	District	Taluka	Village	RF Deficit %
9	BEED	SHIRUR-KASAR	Ghugewadi	-23.26
10	BEED	SHIRUR-KASAR	Hivarsinga	-23.26
11	BEED	SHIRUR-KASAR	Jamb	-23.26
12	BEED	SHIRUR-KASAR	Khalapuri	-23.26
13	BEED	SHIRUR-KASAR	Khokarmoha	-23.26
14	BEED	SHIRUR-KASAR	Limba	-23.26
15	BEED	SHIRUR-KASAR	Malkachiwadi	-23.26
16	BEED	SHIRUR-KASAR	Mangewadi (N.V.) (18)	-23.26
17	BEED	SHIRUR-KASAR	Maturi	-23.26
18	BEED	SHIRUR-KASAR	Nagaryachiwadi (N.V.)	-23.26
19	BEED	SHIRUR-KASAR	Padali	-23.26
20	BEED	SHIRUR-KASAR	Pimpalner	-23.26
21	BEED	SHIRUR-KASAR	Raimoha	-23.26
22	BEED	SHIRUR-KASAR	Sangalwadi	-23.26
23	BEED	SHIRUR-KASAR	Sawargaon Chakla	-23.26
24	BEED	SHIRUR-KASAR	Tagadgaon	-23.26
25	BEED	SHIRUR-KASAR	Takalwadi	-23.26
26	BEED	SHIRUR-KASAR	Tintarwani	-23.26
27	BEED	SHIRUR-KASAR	Ukhanda Chakla	-23.26
28	BEED	SHIRUR-KASAR	Vanjarwadi	-23.26
29	BEED	SHIRUR-KASAR	Yewalwadi	-23.26
30	JALNA	GHANSAVANGI	Mudregaon	-23.76
31	OSMANABAD	BHUM	Aliyabadwadi	-36.89
32	OSMANABAD	BHUM	Ambi	-36.89
33	OSMANABAD	BHUM	Anandwadi Ambi	-36.89
34	OSMANABAD	BHUM	Ashtewadi	-36.89
35	OSMANABAD	BHUM	Bhongiri	-36.89
36	OSMANABAD	BHUM	Birobachiwadi	-36.89
37	OSMANABAD	BHUM	Chincholi	-36.89
38	OSMANABAD	BHUM	Devangra	-36.89
39	OSMANABAD	BHUM	Dudhodi	-36.89
40	OSMANABAD	BHUM	Golegaon	-36.89
41	OSMANABAD	BHUM	Mankeshwar	-36.89
42	OSMANABAD	BHUM	Sawargaon	-36.89

Statement No. 2
Details of Districtwise, Talukawise Rainfall Deficit / Excess upto October 2013
(as compared with average rainfall)

S.N.	District	Taluka	Avg.Rainfall	Rainfall Upto Oct.13	Deficit / Excess
Deficit > 20 %					
1	RAIGAD	SUDHAGAD	3844.90	2931.00	-23.77
2	SINDUDURG	VAIBHAVVADI	5787.80	4449.20	-23.13
3	KOLHAPUR	HATKANANGALE	940.90	574.16	-38.98
4	KOLHAPUR	RADHANAGARI	3644.29	2318.06	-36.39
5	SANGLI	PALUS	476.00	343.15	-27.91
6	SANGLI	WALWA	565.80	425.75	-24.75
7	AURANGABAD	KHULDABAD	799.50	594.66	-25.62
8	BEED	SHIRUR-KASAR	599.40	460.00	-23.26
9	JALNA	GHANSAVANGI	707.70	539.58	-23.76
10	OSMANABAD	BHUM	857.10	540.90	-36.89
11	YAVATMAL	KALAMB	999.80	769.56	-23.03
Deficit 0 to 20 %					
1	THANE	JAWHAR	3612.10	3264.00	-9.64
2	THANE	VIKRAMGAD	3542.10	3021.10	-14.71
3	RAIGAD	MHASLA	3531.30	3505.00	-0.74
4	NASHIK	DEOLA	625.50	500.40	-20.00
5	NASHIK	KALWAN	718.80	686.90	-4.44
6	NASHIK	TRIMBAKESHWAR	2255.70	2150.80	-4.65
7	NASHIK	YEVLA	488.90	462.40	-5.42
8	JALGAON	JAMNER	763.40	695.90	-8.84
9	JALGAON	RAVER	708.50	683.70	-3.50
10	AHMEDNAGAR	KOPARGAON	440.20	408.00	-7.31
11	AHMEDNAGAR	NEVASA	531.30	495.00	-6.83
12	AHMEDNAGAR	SANGAMNER	416.60	378.60	-9.12
13	PUNE	VELHE	2523.80	2069.28	-18.01
14	KOLHAPUR	CHANDGAD	2706.56	2215.15	-18.16
15	KOLHAPUR	KARVIR	891.42	867.16	-2.72
16	KOLHAPUR	PANHALA	1483.60	1231.53	-16.99
17	KOLHAPUR	SHIROL	454.10	379.19	-16.50
18	SANGLI	JAT	457.70	411.20	-10.16
19	SANGLI	KAVATHE-MAHANKA	457.00	412.30	-9.78
20	SANGLI	TASGAON	476.00	443.28	-6.87
21	SATARA	KARAD	632.10	569.50	-9.90
22	SATARA	KOREGAON	642.60	596.00	-7.25
23	SATARA	MAN	442.80	407.20	-8.04
24	SATARA	PATAN	1733.00	1509.80	-12.88
25	SOLAPUR	AKKALKOT	676.30	601.36	-11.08
26	SOLAPUR	BARSHI	596.50	540.06	-9.46
27	SOLAPUR	KARMALA	541.00	509.95	-5.74
28	SOLAPUR	MANGALVEDHE	519.80	437.88	-15.76
29	SOLAPUR	MOHOL	573.90	526.98	-8.18
30	SOLAPUR	PANDHARPUR	573.70	573.46	-0.04
31	SOLAPUR	SOLAPUR NORTH	617.30	502.37	-18.62
32	SOLAPUR	SOLAPUR SOUTH	617.30	502.37	-18.62
33	AURANGABAD	GANGAPUR	625.00	514.81	-17.63
34	AURANGABAD	PAITHAN	654.90	593.30	-9.41
35	BEED	ASHTI	570.60	478.30	-16.18
36	BEED	DHARUR	642.00	613.40	-4.45
37	BEED	GEORAI	675.30	556.80	-17.55
38	JALNA	BADNAPUR	685.40	618.00	-9.83
39	LATUR	AUSA	789.80	726.83	-7.97
40	LATUR	CHAKUR	880.80	826.60	-6.15
41	LATUR	JALKOT	902.80	890.50	-1.36
42	NANDED	BILOLI	968.10	896.30	-7.42
43	NANDED	DEGLUR	900.30	789.51	-12.31
44	NANDED	NAIGAON	915.60	747.00	-18.41
45	OSMANABAD	KALAMB	715.70	643.30	-10.12
46	OSMANABAD	OSMANABAD	751.60	661.30	-12.01
47	OSMANABAD	PARANDA	615.50	540.00	-12.27
48	OSMANABAD	TULJAPUR	800.40	777.84	-2.82
49	OSMANABAD	UMARGA	738.70	693.60	-6.11
50	OSMANABAD	WASHI	715.60	604.90	-15.47
51	PARBHANI	MANWAT	816.70	755.12	-7.54

S.N.	District	Taluka	Avg.Rainfall	Rainfall Upto Oct.13	Deficit / Excess
52	PARBHANI	PARBHANI	862.40	781.09	-9.43
No Deficit					
1	THANE	AMBARNATH	2455.20	2953.67	20.30
2	THANE	BHIWANDI	2516.30	2856.00	13.50
3	THANE	DAHANU	2028.30	2815.71	38.82
4	THANE	KALYAN	2545.20	3052.00	19.91
5	THANE	MOKHADA	2436.90	2582.60	5.98
6	THANE	MURBAD	2431.80	2635.20	8.36
7	THANE	PALGHAR	1936.90	2810.26	45.09
8	THANE	SHAHAPUR	2651.60	2794.00	5.37
9	THANE	TALASARI	1892.00	3453.00	82.51
10	THANE	THANE	2569.10	3072.20	19.58
11	THANE	ULHASNAGAR	2455.20	3329.10	35.59
12	THANE	VADA	2837.10	3136.00	10.54
13	THANE	VASAI	2028.67	2348.20	15.75
14	RAIGAD	ALIBAG	2131.10	2252.70	5.71
15	RAIGAD	KARJAT	3431.90	4137.80	20.57
16	RAIGAD	KHALAPUR	3492.20	3787.00	8.44
17	RAIGAD	MAHAD	3454.50	3761.00	8.87
18	RAIGAD	MANGAON	3157.70	3559.00	12.71
19	RAIGAD	MURUD	2738.50	3220.00	17.58
20	RAIGAD	PANVEL	2983.30	3398.60	13.92
21	RAIGAD	PEN	2937.90	3851.50	31.10
22	RAIGAD	POLADPUR	3712.00	4315.00	16.24
23	RAIGAD	ROHA	3293.30	3982.00	20.91
24	RAIGAD	SHRIVARDHAN	3229.60	3252.00	0.69
25	RAIGAD	TALA	3157.70	4661.00	47.61
26	RAIGAD	URAN	2151.20	3373.00	56.80
27	RATNAGIRI	CHIPLUN	3718.60	5042.60	35.60
28	RATNAGIRI	DAPOLI	3685.60	4486.70	21.74
29	RATNAGIRI	GUHAGAR	2684.90	4437.80	65.29
30	RATNAGIRI	KHED	3666.30	5220.20	42.38
31	RATNAGIRI	LANJA	3725.10	3935.40	5.65
32	RATNAGIRI	MANDANGAD	4030.70	4437.00	10.08
33	RATNAGIRI	RAJAPUR	3446.00	3813.50	10.66
34	RATNAGIRI	RATNAGIRI	2910.20	3291.80	13.11
35	RATNAGIRI	SANGAMESHWAR	3731.60	4784.40	28.21
36	SINDUDURG	DEVGAD	2395.90	2858.00	19.29
37	SINDUDURG	DODAMARG	3815.20	4065.00	6.55
38	SINDUDURG	KANKAVLI	3672.30	3958.00	7.78
39	SINDUDURG	KUDAL	3047.90	3543.00	16.24
40	SINDUDURG	MALWAN	2321.30	3807.00	64.00
41	SINDUDURG	SAWANTWADI	3815.20	4403.00	15.41
42	SINDUDURG	VENGURLA	2965.40	3375.00	13.81
43	NASHIK	BAGLAN	459.70	621.30	35.15
44	NASHIK	CHANDVAD	573.10	583.50	1.81
45	NASHIK	DINDORI	752.10	917.90	22.04
46	NASHIK	IGATPURI	3442.10	3758.00	9.18
47	NASHIK	MALEGAON	479.80	655.00	36.52
48	NASHIK	NANDGAON	520.90	668.60	28.35
49	NASHIK	NASHIK	675.90	710.00	5.05
50	NASHIK	NIPHAD	481.80	541.50	12.39
51	NASHIK	PEINT	2278.60	2357.00	3.44
52	NASHIK	SINNAR	554.80	569.00	2.56
53	NASHIK	SURGANA	1807.20	1878.80	3.96
54	DHULE	DHULE	596.40	627.00	5.13
55	DHULE	SAKRI	450.10	502.00	11.53
56	DHULE	SHINDKHEDE	542.70	920.00	69.52
57	DHULE	SHIRPUR	676.80	1480.00	118.68
58	JALGAON	AMALNER	621.80	727.80	17.05
59	JALGAON	BHADGAON	710.30	865.40	21.84
60	JALGAON	BHUSAWAL	708.50	860.60	21.47
61	JALGAON	BODWAD	708.50	887.80	25.31
62	JALGAON	CHALISGAON	707.30	738.60	4.43
63	JALGAON	CHOPDA	718.70	1112.60	54.81
64	JALGAON	DHARANGAON	660.40	978.10	48.11
65	JALGAON	EDLABAD	664.10	704.70	6.11
66	JALGAON	ERANDOL	660.40	878.50	33.03

S.N.	District	Taluka	Avg.Rainfall	Rainfall Upto Oct.13	Deficit / Excess
67	JALGAON	JALGAON	725.10	951.20	31.18
68	JALGAON	PACHORA	793.20	819.80	3.35
69	JALGAON	PAROLA	654.20	832.80	27.30
70	JALGAON	YAWAL	731.70	906.10	23.83
71	AHMEDNAGAR	AKOLE	493.60	744.00	50.73
72	AHMEDNAGAR	JAMKHED	626.00	670.00	7.03
73	AHMEDNAGAR	KARJAT	505.00	656.00	29.90
74	AHMEDNAGAR	NAGAR	524.30	553.60	5.59
75	AHMEDNAGAR	PARNER	473.90	548.00	15.64
76	AHMEDNAGAR	PATHARDI	550.80	624.00	13.29
77	AHMEDNAGAR	RAHATA	440.20	688.40	56.38
78	AHMEDNAGAR	RAHURI	479.70	502.80	4.82
79	AHMEDNAGAR	SHEVGAON	563.00	662.00	17.58
80	AHMEDNAGAR	SHRIGONDA	448.60	767.90	71.18
81	AHMEDNAGAR	SHRIRAMPUR	469.90	501.00	6.62
82	NANDURBAR	AKKALKUWA	1074.90	2006.00	86.62
83	NANDURBAR	AKRANI	812.60	1313.00	61.58
84	NANDURBAR	NANDURBAR	682.80	791.00	15.85
85	NANDURBAR	NAWAPUR	1165.10	1457.00	25.05
86	NANDURBAR	SHAHADE	722.70	963.00	33.25
87	NANDURBAR	TALODE	802.10	1501.00	87.13
88	PUNE	AMBEGAON	723.00	790.40	9.32
89	PUNE	BARAMATI	424.10	504.90	19.05
90	PUNE	BHOR	967.20	1633.46	68.89
91	PUNE	DAUND	390.40	575.34	47.37
92	PUNE	HAVELI	580.90	640.98	10.34
93	PUNE	INDAPUR	425.30	506.52	19.10
94	PUNE	JUNNAR	680.10	1143.04	68.07
95	PUNE	KHED	611.40	793.82	29.84
96	PUNE	MAWAL	1221.10	2302.19	88.53
97	PUNE	MULSHI	1590.80	2116.47	33.04
98	PUNE	PURANDHAR	462.60	553.51	19.65
99	PUNE	SHIRUR	437.00	555.27	27.06
100	KOLHAPUR	AJRA	1872.24	1878.95	0.36
101	KOLHAPUR	BAVDA	5870.10	6122.00	4.29
102	KOLHAPUR	BHUDARGAD	1415.10	1818.06	28.48
103	KOLHAPUR	GADHINGLAJ	855.50	1057.86	23.65
104	KOLHAPUR	KAGAL	724.84	943.37	30.15
105	KOLHAPUR	SHAHUWADI	1622.09	2485.73	53.24
106	SANGLI	ATPADI	355.00	428.57	20.72
107	SANGLI	KADEGAON	447.00	485.70	8.66
108	SANGLI	KHANAPUR	494.90	604.60	22.17
109	SANGLI	MIRAJ	492.00	573.56	16.58
110	SANGLI	SHIRALA	884.70	1104.60	24.86
111	SATARA	JAOLI	1603.00	1787.00	11.48
112	SATARA	KHANDALA	416.00	633.20	52.21
113	SATARA	KHATAV	415.00	574.90	38.53
114	SATARA	MAHABALESHWAR	2223.00	3812.00	71.48
115	SATARA	PHALTAN	382.00	469.50	22.91
116	SATARA	SATARA	908.00	1180.30	29.99
117	SATARA	WAI	710.30	881.40	24.09
118	SOLAPUR	MADHA	534.40	591.33	10.65
119	SOLAPUR	MALSHIRAS	441.30	589.50	33.58
120	SOLAPUR	SANGOLE	462.60	463.49	0.19
121	AURANGABAD	AURANGABAD	671.90	727.00	8.20
122	AURANGABAD	FULAMBRI	659.70	689.30	4.49
123	AURANGABAD	KANNAD	749.20	796.60	6.33
124	AURANGABAD	SILLOD	650.20	833.90	28.25
125	AURANGABAD	SOEGAON	768.50	951.60	23.83
126	AURANGABAD	VAIJAPUR	499.20	507.70	1.70
127	BEED	AMBEJOGAI	727.60	789.90	8.56
128	BEED	BEED	626.90	643.10	2.58
129	BEED	KAIJ	642.00	648.30	0.98
130	BEED	MAJALGAON	740.20	831.00	12.27
131	BEED	PARLI	727.30	813.20	11.81
132	BEED	PATODA	601.91	620.10	3.02
133	BEED	WADWANI	800.90	931.00	16.24
134	HINGOLI	AUNDHA	837.60	1331.12	58.92

S.N.	District	Taluka	Avg.Rainfall	Rainfall Upto Oct.13	Deficit / Excess
135	HINGOLI	BASMATH	959.30	1017.02	6.02
136	HINGOLI	HINGOLI	872.70	1351.53	54.87
137	HINGOLI	KALAMNURI	916.60	1152.07	25.69
138	HINGOLI	SENGAON	837.70	1157.01	38.12
139	JALNA	AMBAD	663.90	760.97	14.62
140	JALNA	BHOKARDAN	662.80	785.42	18.50
141	JALNA	JAFRABAD	640.20	956.55	49.41
142	JALNA	JALNA	686.20	823.71	20.04
143	JALNA	MANTHA	712.90	860.25	20.67
144	JALNA	PARTUR	746.60	968.60	29.73
145	NANDED	ARDHAPUR	869.60	1072.28	23.31
146	NANDED	BHOKAR	950.40	1299.33	36.71
147	NANDED	DHARMABAD	915.60	917.99	0.26
148	NANDED	HADGAON	968.60	1231.82	27.18
149	NANDED	HIMAYATNAGAR	968.60	1344.60	38.82
150	NANDED	KANDHAR	806.60	848.63	5.21
151	NANDED	KINWAT	1198.90	1376.82	14.84
152	NANDED	LOHA	833.30	871.98	4.64
153	NANDED	MAHUR	1198.90	1587.70	32.43
154	NANDED	MUDKHED	853.50	1061.98	24.43
155	NANDED	MUKHED	891.30	1053.67	18.22
156	NANDED	NANDED	911.90	1265.14	38.74
157	NANDED	UMRI	950.40	1092.75	14.98
158	LATUR	AHMADPUR	834.80	952.75	14.13
159	LATUR	DEONI	902.80	973.29	7.81
160	LATUR	LATUR	696.00	731.48	5.10
161	LATUR	NILANGA	727.40	823.52	13.21
162	LATUR	RENAPUR	684.90	840.21	22.68
163	LATUR	SHIRUR-ANANTPAL	727.40	831.60	14.33
164	LATUR	UDGIR	833.40	947.51	13.69
165	OSMANABAD	LOHARA	738.70	778.36	5.37
166	PARBHANI	GANGAKHED	713.80	755.00	5.77
167	PARBHANI	JINTUR	811.70	879.15	8.31
168	PARBHANI	PALAM	697.60	708.71	1.59
169	PARBHANI	PATHRI	768.50	997.33	29.78
170	PARBHANI	PURNA	805.50	1089.65	35.28
171	PARBHANI	SELU	816.70	920.80	12.75
172	PARBHANI	SONPETH	697.60	1049.25	50.41
173	AMRAVATI	ACHALPUR	741.80	867.32	16.92
174	AMRAVATI	AMRAVATI	809.90	982.60	21.32
175	AMRAVATI	ANJANGAON SURJI	662.60	1045.63	57.81
176	AMRAVATI	BHATKULI	782.24	814.94	4.18
177	AMRAVATI	CHANDUR BAZAR	766.70	936.49	22.15
178	AMRAVATI	CHANDUR RAILWAY	790.90	939.27	18.76
179	AMRAVATI	CHIKHALDARA	1605.10	2142.83	33.50
180	AMRAVATI	DARYAPUR	674.60	1010.30	49.76
181	AMRAVATI	DHAMANGAON RAIL	773.20	1075.76	39.13
182	AMRAVATI	DHARNI	1213.00	1663.91	37.17
183	AMRAVATI	MORSHI	804.60	965.49	20.00
184	AMRAVATI	NANDGAON KHAND	782.24	1089.87	39.33
185	AMRAVATI	TEOSA	773.20	904.93	17.04
186	AMRAVATI	WARUD	909.10	1176.73	29.44
187	AKOLA	AKOLA	760.60	1062.02	39.63
188	AKOLA	AKOT	717.90	1174.22	63.56
189	AKOLA	BALAPUR	692.10	1013.26	46.40
190	AKOLA	BARSHITAKLI	701.70	1071.31	52.67
191	AKOLA	MURTIJAPUR	782.40	1227.71	56.92
192	AKOLA	PATUR	781.60	1309.14	67.49
193	AKOLA	TELHARA	707.70	1383.63	95.51
194	BULDANA	BULDANA	770.10	1185.79	53.98
195	BULDANA	CHIKHLI	720.10	898.08	24.72
196	BULDANA	DEULGAON RAJA	701.10	895.82	27.77
197	BULDANA	JALGAON-JAMOD	683.00	968.60	41.82
198	BULDANA	KHAMGAON	684.40	987.45	44.28
199	BULDANA	LONAR	769.70	1163.66	51.18
200	BULDANA	MALKAPUR	673.90	803.79	19.27
201	BULDANA	MEHKAR	797.10	1052.11	31.99
202	BULDANA	MOTALA	688.60	929.83	35.03

S.N.	District	Taluka	Avg.Rainfall	Rainfall Upto Oct.13	Deficit / Excess
203	BULDANA	NANDURA	722.00	858.06	18.84
204	BULDANA	SANGRAMPUR	683.00	1064.70	55.89
205	BULDANA	SHEGAON	665.70	1050.80	57.85
206	BULDANA	SINDKHED RAJA	706.00	891.65	26.30
207	WASHIM	KARANJA	792.00	1213.62	53.23
208	WASHIM	MALEGAON	890.00	1190.20	33.73
209	WASHIM	MANGRULPIR	820.90	1529.70	86.34
210	WASHIM	MANORA	802.30	1339.10	66.91
211	WASHIM	RISOD	796.70	1338.00	67.94
212	WASHIM	WASHIM	961.70	1392.10	44.75
213	YAVATMAL	ARNI	855.80	1737.00	102.97
214	YAVATMAL	BABULGAON	999.80	1054.72	5.49
215	YAVATMAL	DARWHA	844.30	1063.38	25.95
216	YAVATMAL	DIGRAS	861.00	1301.77	51.19
217	YAVATMAL	GHATANJI	1100.40	1467.00	33.32
218	YAVATMAL	KELAPUR	1071.60	1621.44	51.31
219	YAVATMAL	MAHAGAON	904.30	1557.01	72.18
220	YAVATMAL	MAREGAON	1035.50	1379.82	33.25
221	YAVATMAL	NER	804.40	1129.42	40.41
222	YAVATMAL	PUSAD	834.90	1104.67	32.31
223	YAVATMAL	RALEGAON	1100.50	1111.66	1.01
224	YAVATMAL	UMARKHED	952.10	1682.87	76.75
225	YAVATMAL	WANI	1000.10	1621.23	62.11
226	YAVATMAL	YAVATMAL	997.60	1357.90	36.12
227	YAVATMAL	ZARI-ZAMNI	1035.50	1193.39	15.25
228	NAGPUR	BHIWAPUR	1206.32	1900.40	57.54
229	NAGPUR	HINGNA	1065.92	1285.60	20.61
230	NAGPUR	KALAMESHWAR	885.52	1363.00	53.92
231	NAGPUR	KAMPTEE	1065.92	1545.40	44.98
232	NAGPUR	KATOL	873.10	1317.60	50.91
233	NAGPUR	KUHI	1206.32	1689.90	40.09
234	NAGPUR	MOUDA	1143.92	1209.20	5.71
235	NAGPUR	NAGPUR (RURAL)	1067.72	1454.10	36.19
236	NAGPUR	NARKHED	929.02	1302.20	40.17
237	NAGPUR	PARSEONI	948.60	1527.40	61.02
238	NAGPUR	PARTEK	1059.60	1375.70	29.83
239	NAGPUR	SAVNER	912.80	1517.70	66.27
240	NAGPUR	UMRED	1086.50	1918.10	76.54
241	BHANDARA	BHANDARA	1260.80	1773.30	40.65
242	BHANDARA	LAKHANDUR	1451.30	2192.20	51.05
243	BHANDARA	LAKHNI	1451.30	2014.20	38.79
244	BHANDARA	MOHADI	1260.80	1435.70	13.87
245	BHANDARA	PAUNI	1227.40	1834.00	49.42
246	BHANDARA	SAKOLI	1399.10	1900.20	35.82
247	BHANDARA	TUMSAR	1260.80	1496.40	18.69
248	CHANDRAPUR	BALLARPUR	1182.61	1729.80	46.27
249	CHANDRAPUR	BHADRAVATI	1099.60	1363.80	24.03
250	CHANDRAPUR	BRAHMAPURI	1314.30	2218.50	68.80
251	CHANDRAPUR	CHANDRAPUR	1174.80	2192.70	86.64
252	CHANDRAPUR	CHIMUR	1180.30	1640.50	38.99
253	CHANDRAPUR	GONDPIPRI	1182.61	2036.70	72.22
254	CHANDRAPUR	JIWATI	1182.41	1939.20	64.00
255	CHANDRAPUR	KORPANA	1182.61	1969.10	66.50
256	CHANDRAPUR	MUL	1141.51	2001.40	75.33
257	CHANDRAPUR	NAGBHIR	1364.51	1632.30	19.63
258	CHANDRAPUR	POMBURNA	1182.61	1905.80	61.15
259	CHANDRAPUR	RAJURA	1182.61	1867.90	57.95
260	CHANDRAPUR	SAOLI	1141.51	1752.20	53.50
261	CHANDRAPUR	SINDEWAHI	1330.50	1680.30	26.29
262	CHANDRAPUR	WARORA	1071.10	1985.00	85.32
263	GADCHIROLI	AHERI	1384.70	2266.60	63.69
264	GADCHIROLI	ARMORI	1293.50	2418.20	86.95
265	GADCHIROLI	BHAMRAGAD	1367.60	2538.00	85.58
266	GADCHIROLI	CHAMORSHI	1452.40	2322.00	59.87
267	GADCHIROLI	DESAIGANJ	1355.50	2415.10	78.17
268	GADCHIROLI	DHANORA	1666.50	2346.90	40.83
269	GADCHIROLI	ETAPALLI	1367.60	1853.30	35.51
270	GADCHIROLI	GADCHIROLI	1534.50	2184.20	42.34

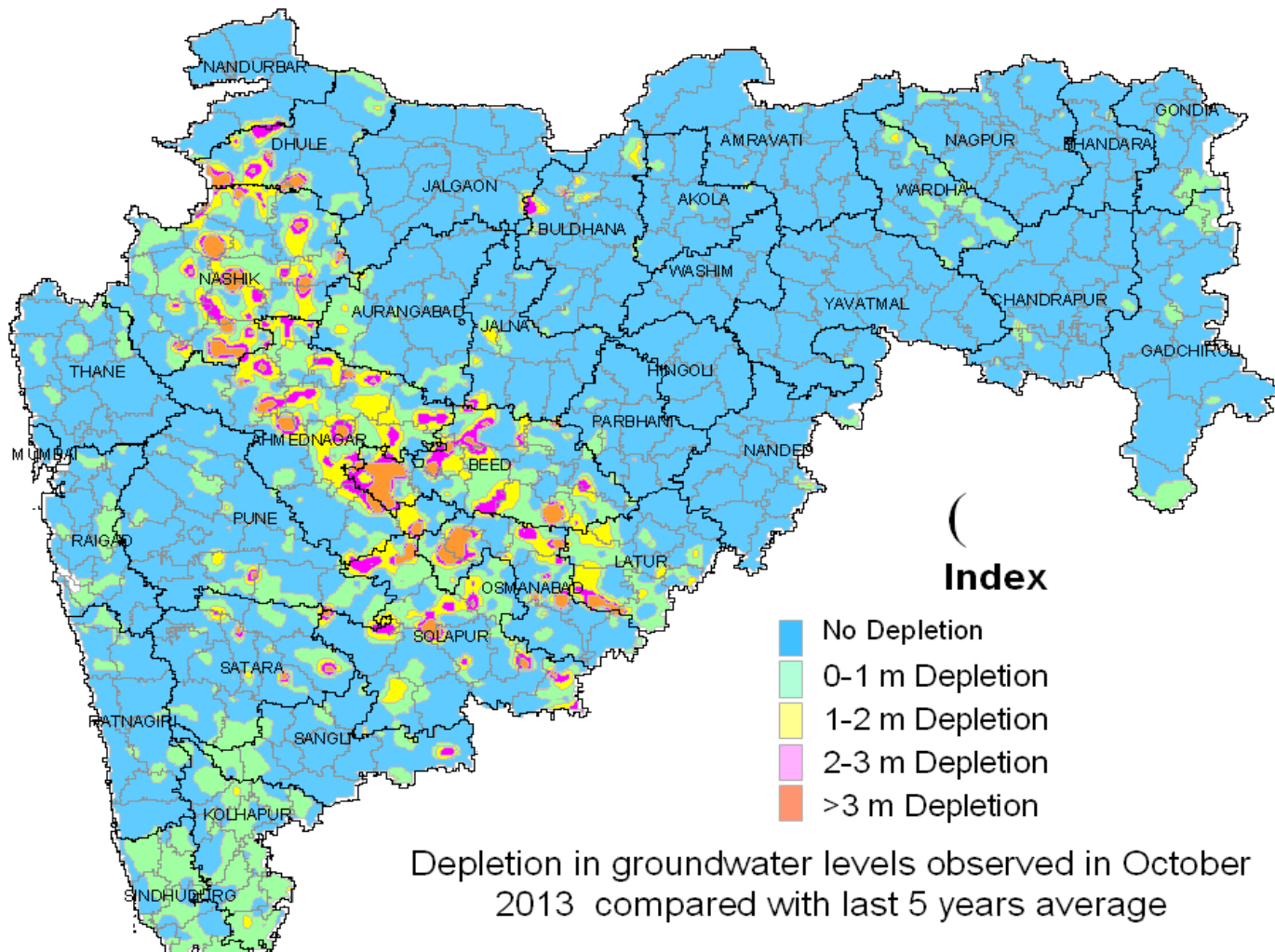
S.N.	District	Taluka	Avg.Rainfall	Rainfall Upto Oct.13	Deficit / Excess
271	GADCHIROLI	KORCHI	1452.40	2221.20	52.93
272	GADCHIROLI	KURKHEDA	1452.40	2143.90	47.61
273	GADCHIROLI	MULCHERA	1452.40	2168.40	49.30
274	GADCHIROLI	SIRONCHA	1211.00	2095.60	73.05
275	GONDIA	AMGAON	1485.42	1909.50	28.55
276	GONDIA	ARJUNI MORGAON	1481.00	2236.40	51.01
277	GONDIA	DEORI	1423.20	2000.40	40.56
278	GONDIA	GONDIYA	1283.90	2203.60	71.63
279	GONDIA	GOREGAON	1485.42	1759.50	18.45
280	GONDIA	SADAK-ARJUNI	1466.32	2127.50	45.09
281	GONDIA	SALEKASA	1485.42	2019.20	35.93
282	GONDIA	TIRORA	1191.80	1780.00	49.35
283	WARDHA	ARVI	890.50	1169.40	31.32
284	WARDHA	ASHTI	904.92	1108.10	22.45
285	WARDHA	DEOLI	1012.22	1326.50	31.05
286	WARDHA	HINGANGHAT	1021.20	1665.80	63.12
287	WARDHA	KARANJA	904.92	1103.10	21.90
288	WARDHA	SAMUDRAPUR	1048.12	1363.10	30.05
289	WARDHA	SELOO	1012.22	1554.00	53.52
290	WARDHA	WARDHA	942.00	1102.00	16.99

Statement No. 3**Talukawise number of villages having groundwater depletion > 1 m as compared with last 5 years average groundwater levels (October 2013)**

S.N.	District	Taluka	No.of villages
1	NASHIK	BAGLAN	60
2	NASHIK	CHANDVAD	48
3	NASHIK	DEOLA	6
4	NASHIK	DINDORI	28
5	NASHIK	IGATPURI	17
6	NASHIK	KALWAN	80
7	NASHIK	MALEGAON	40
8	NASHIK	NANDGAON	31
9	NASHIK	NASHIK	18
10	NASHIK	NIPHAD	84
11	NASHIK	SINNAR	79
12	NASHIK	YEVLA	36
13	DHULE	DHULE	19
14	DHULE	SAKRI	92
15	DHULE	SHINDKHEDE	1
16	JALGAON	BODWAD	2
17	JALGAON	CHALISGAON	1
18	JALGAON	JAMNER	4
19	NANDURBAR	NANDURBAR	10
20	AHMEDNAGAR	JAMKhed	36
21	AHMEDNAGAR	KARJAT	32
22	AHMEDNAGAR	KOPARGAON	49
23	AHMEDNAGAR	NAGAR	74
24	AHMEDNAGAR	NEVASA	66
25	AHMEDNAGAR	PARNER	9
26	AHMEDNAGAR	PATHARDI	57
27	AHMEDNAGAR	RAHATA	10
28	AHMEDNAGAR	RAHURI	35
29	AHMEDNAGAR	SANGAMNER	67
30	AHMEDNAGAR	SHEVGAON	54
31	AHMEDNAGAR	SHRIGONDA	8
32	AHMEDNAGAR	SHRIRAMPUR	24
33	PUNE	BARAMATI	2
34	PUNE	INDAPUR	19
35	PUNE	KHED	1
36	PUNE	PURANDHAR	16
37	PUNE	SHIRUR	2
38	KOLHAPUR	CHANDGAD	7
39	KOLHAPUR	GADHINGLAJ	1
40	KOLHAPUR	PANHALA	11
41	SANGLI	JAT	8
42	SATARA	KHANDALA	6
43	SATARA	KHATAV	7
44	SATARA	KOREGAON	11
45	SATARA	MAN	10
46	SATARA	PHALTAN	3
47	SATARA	WAI	6
48	SOLAPUR	AKKALKOT	38
49	SOLAPUR	BARSHI	18
50	SOLAPUR	KARMALA	63
51	SOLAPUR	MADHA	49
52	SOLAPUR	MALSHIRAS	28
53	SOLAPUR	MOHOL	13
54	SOLAPUR	PANDHARPUR	3
55	SOLAPUR	SANGOLE	12
56	SOLAPUR	SOLAPUR NORTH	5
57	SOLAPUR	SOLAPUR SOUTH	11

Talukawise number of villages having groundwater depletion > 1 m as compared with last 5 years average groundwater levels (October 2013)

S.N.	District	Taluka	No.of villages
58	AURANGABAD	GANGAPUR	1
59	AURANGABAD	KANNAD	4
60	AURANGABAD	PAITHAN	2
61	AURANGABAD	VAIJAPUR	7
62	BEED	AMBEJOGAI	20
63	BEED	ASHTI	119
64	BEED	BEED	85
65	BEED	GEORAI	85
66	BEED	KAIJ	60
67	BEED	MAJALGAON	6
68	BEED	PARLI	11
69	BEED	PATODA	11
70	BEED	SHIRUR-KASAR	66
71	BEED	WADWANI	3
72	JALNA	AMBAD	22
73	JALNA	BADNAPUR	10
74	JALNA	GHANSAVANGI	1
75	JALNA	PARTUR	1
76	LATUR	AUSA	65
77	LATUR	CHAKUR	1
78	LATUR	DEONI	3
79	LATUR	LATUR	34
80	LATUR	NILANGA	9
81	LATUR	RENAPUR	26
82	LATUR	SHIRUR-ANANTPAL	4
83	LATUR	UDGIR	3
84	NANDED	DHARMABAD	4
85	OSMANABAD	BHUM	60
86	OSMANABAD	KALAMB	40
87	OSMANABAD	LOHARA	2
88	OSMANABAD	OSMANABAD	39
89	OSMANABAD	PARANDA	35
90	OSMANABAD	TULJAPUR	2
91	OSMANABAD	UMARGA	3
92	OSMANABAD	WASHI	6
93	PARBHANI	GANGAKHED	1
94	PARBHANI	PATHRI	1
95	BULDHANA	MALKAPUR	6
96	BULDHANA	MOTALA	21
97	BULDHANA	NANDURA	8
98	BULDHANA	SANGRAPUR	11
99	CHANDRAPUR	CHANDRAPUR	1
100	WARDHA	KARANJA	5
		Total	2431



Statement No. 4
Comparative study of groundwater levels (October 2013) and Rainfall (October 2013)

Sr. No.	District	Taluka	No. of villages having Groundwater level depletion/r				Rainfall Deficit / Excess talukas				
			0-1 m	1-2m	2-3m	>3m	Upto 20% Deficit	20-30% Deficit	>30% Deficit	Excess	
1	THANE	AMBARNATH	0	0	0	0	JAWHAR VIKRAMGAD (2)	Nil	Nil	AMBARNATH	
		BHIWANDI	0	0	0	0					BHIWANDI
		DAHANU	27	0	0	0					DAHANU
		JAWHAR	35	0	0	0					KALYAN
		KALYAN	0	0	0	0					MOKHADA
		MOKHADA	28	0	0	0					MURBAD
		MURBAD	0	0	0	0					PALGHAR
		PALGHAR	66	0	0	0					SHAHAPUR
		SHAHAPUR	0	0	0	0					TALASARI
		TALASARI	15	0	0	0					THANE
		THANE	0	0	0	0					ULHASNAGAR
		ULHASNAGAR	0	0	0	0					VADA
		VADA	0	0	0	0					VASAI
		VASAI	37	0	0	0					(13)
VIKRAMGAD	35	0	0	0							
2	RAIGAD	ALIBAG	66	0	0	0	MHASLA (1)	SUDHAGAD (1)	Nil	ALIBAG	
		KARJAT	10	0	0	0					KARJAT
		KHALAPUR	25	0	0	0					KHALAPUR
		MAHAD	8	0	0	0					MAHAD
		MANGAON	66	0	0	0					MANGAON
		MHASLA	57	0	0	0					MURUD
		MURUD	35	0	0	0					PANVEL
		PANVEL	52	0	0	0					PEN
		PEN	0	0	0	0					POLADPUR
		POLADPUR	0	0	0	0					ROHA
		ROHA	17	0	0	0					SHRIVARDHAN
		SHRIVARDHAN	42	0	0	0					TALA
		SUDHAGAD	77	0	0	0					URAN
		TALA	14	0	0	0					(13)
URAN	16	0	0	0							
3	RATNAGIRI	CHIPLUN	4	0	0	0	Nil	Nil	Nil	CHIPLUN	
		DAPOLI	66	0	0	0					DAPOLI
		GUHAGAR	20	0	0	0					GUHAGAR
		KHED	23	0	0	0					KHED
		LANJA	12	0	0	0					LANJA
		MANDANGAD	50	0	0	0					MANDANGAD
		RAJAPUR	35	0	0	0					RAJAPUR
		RATNAGIRI	62	0	0	0					RATNAGIRI
		SANGAMESHWAR	35	0	0	0					SANGAMESHWAR
(9)											
4	SINDHUDURG	DEVGAD	82	0	0	0	Nil	VAIBHAVVADI (1) (1)	Nil	DEVGAD	
		DODAMARG	56	0	0	0					DODAMARG
		KANKAVLI	86	0	0	0					KANKAVLI
		KUDAL	88	0	0	0					KUDAL

Sr. No.	District	Taluka	No. of villages having Groundwater level depletion/r				Rainfall Deficit / Excess talukas			
			0-1 m	1-2m	2-3m	>3m	Upto 20% Deficit	20-30% Deficit	>30% Deficit	Excess
		MALWAN	132	0	0	0				MALWAN
		SAWANTWADI	58	0	0	0				SAWANTWADI
		VAIBHAVVADI	38	0	0	0				VENGURLA
		VENGURLA	72	0	0	0				(7)
	Total		1647	0	0	0	3	2	0	42
1	NASHIK	BAGLAN	49	44	12	4	DEOLA	Nil	Nil	BAGLAN
		CHANDVAD	60	32	8	8	KALWAN			CHANDVAD
		DEOLA	22	5	0	1	TRIMBAKESHWAR			DINDORI
		DINDORI	78	21	7	0	YEVLA			IGATPURI
		IGATPURI	28	11	5	1	(4)			MALEGAON
		KALWAN	26	29	16	35				NANDGAON
		MALEGAON	44	27	10	3				NASHIK
		NANDGAON	36	20	7	4				NIPHAD
		NASHIK	21	14	4	0				PEINT
		NIPHAD	34	38	34	12				SINNAR
		PEINT	87	0	0	0				SURGANA
		SINNAR	37	33	20	26				(11)
		SURGANA	131	0	0	0				
		TRIMBAKESHWAR	18	0	0	0				
		YEVLA	61	27	5	4				
2	DHULE	DHULE	17	6	8	5	Nil	Nil	Nil	DHULE
		SAKRI	41	35	36	21				SAKRI
		SHINDKHEDE	2	1	0	0				SHINDKHEDE
		SHIRPUR	27	0	0	0				SHIRPUR
										(4)
3	NANDURBAR	AKKALKUWA	24	0	0	0	Nil	Nil	Nil	AKKALKUWA
		AKRANI	16	0	0	0				AKRANI
		NANDURBAR	22	5	5	0				NANDURBAR
		NAWAPUR	28	0	0	0				NAWAPUR
		SHAHADE	11	0	0	0				SHAHADE
		TALODE	9	0	0	0				TALODE
										(6)
4	JALGAON	AMALNER	6	0	0	0	JAMNER	Nil	Nil	AMALNER
		BHADGAON	0	0	0	0	RAVER			BHADGAON
		BHUSAWAL	0	0	0	0	(2)			BHUSAWAL
		BODWAD	3	2	0	0				BODWAD
		CHALISGAON	5	1	0	0				CHALISGAON
		CHOPDA	6	0	0	0				CHOPDA
		DHARANGAON	0	0	0	0				DHARANGAON
		EDLABAD	7	0	0	0				EDLABAD
		ERANDOL	0	0	0	0				ERANDOL
		JALGAON	0	0	0	0				JALGAON
		JAMNER	3	3	1	0				PACHORA
		PACHORA	0	0	0	0				PAROLA
		PAROLA	0	0	0	0				YAWAL
		RAVER	7	0	0	0				(13)
		YAWAL	3	0	0	0				

Sr. No.	District	Taluka	No. of villages having Groundwater level depletion/r				Rainfall Deficit / Excess talukas			
			0-1 m	1-2m	2-3m	>3m	Upto 20% Deficit	20-30% Deficit	>30% Deficit	Excess
5	AHMEDNAGAR	AKOLE	33	0	0	0	KOPARGAON NEVASA SANGAMNER (3)	Nil	Nil	AKOLE JAMKHED KARJAT NAGAR PARNER PATHARDI RAHATA RAHURI SHEVGAON SHRIGONDA SHRIRAMPUR (11)
		JAMKHED	12	24	8	4				
		KARJAT	35	16	9	7				
		KOPARGAON	26	32	17	0				
		NAGAR	36	47	21	6				
		NEVASA	41	57	6	3				
		PARNER	27	5	1	3				
		PATHARDI	60	43	14	0				
		RAHATA	43	9	1	0				
		RAHURI	47	23	12	0				
		SANGAMNER	44	38	23	6				
		SHEVGAON	35	38	16	0				
		SHRIGONDA	11	3	5	0				
		SHRIRAMPUR	12	21	3	0				
	Total		1431	710	314	153	9	0	0	45
1	PUNE	AMBEGAON	28	0	0	0	VELHE (1)	Nil	Nil	AMBEGAON BARAMATI BHOR DAUND HAVELI INDAPUR JUNNAR KHED MAWAL MULSHI PURANDHAR SHIRUR VELHE (12)
		BARAMATI	51	1	1	0				
		BHOR	13	0	0	0				
		DAUND	7	0	0	0				
		HAVELI	1	0	0	0				
		INDAPUR	52	13	6	0				
		JUNNAR	5	0	0	0				
		KHED	40	1	0	0				
		MAWAL	22	0	0	0				
		MULSHI	12	0	0	0				
		PURANDHAR	34	11	4	1				
		SHIRUR	10	2	0	0				
		VELHE	0	0	0	0				
2	SOLAPUR	AKKALKOT	59	20	17	1	AKKALKOT BARSHI KARMALA MANGALVEDHE MOHOL PANDHARPUR SOLAPUR NORTH SOLAPUR SOUTH (8)	Nil	Nil	MADHA MALSHIRAS SANGOLE (3)
		BARSHI	66	12	5	1				
		KARMALA	39	33	17	13				
		MADHA	40	35	9	5				
		MALSHIRAS	15	15	8	5				
		MANGALVEDHE	7	0	0	0				
		MOHOL	12	5	4	4				
		PANDHARPUR	20	3	0	0				
		SANGOLE	32	12	0	0				
		SOLAPUR NORTH	16	4	1					
		SOLAPUR SOUTH	10	4	3	4				
3	KOLHAPUR	AJRA	79	0	0	0	CHANDGAD KARVIR PANHALA SHIROL (4)	Nil	HATKANANGALE RADHANAGARI (2)	AJRA BAVDA BHUDARGAD GADHINGLAJ KAGAL SHAHUWADI (6)
		BAVDA	15	0	0	0				
		BHUDARGAD	82	0	0	0				
		CHANDGAD	122	7	0	0				
		GADHINGLAJ	85	1	0	0				
		HATKANANGALE	36	0	0	0				
		KAGAL	76	0	0	0				
		KARVIR	95	0	0	0				

Sr. No.	District	Taluka	No. of villages having Groundwater level depletion/r				Rainfall Deficit / Excess talukas			
			0-1 m	1-2m	2-3m	>3m	Upto 20% Deficit	20-30% Deficit	>30% Deficit	Excess
		PANHALA	70	11	0	0				
		RADHANAGARI	80	0	0	0				
		SHAHUWADI	85	0	0	0				
		SHIROL	33	0	0	0				
4	SANGLI	ATPADI	5	0	0	0	JAT	PALUS	Nil	ATPADI
		JAT	31	6	2	0	KAVATHE-MAHANKAL	WALWA		KADEGAON
		KADEGAON	11	0	0	0	TASGAON	(2)		KHANAPUR
		KAVATHE-MAHANKAL	2	0	0	0	(3)			MIRAJ
		KHANAPUR	6	0	0	0				SHIRALA
		MIRAJ	6	0	0	0				(5)
		PALUS		0	0	0				
		SHIRALA	79	0	0	0				
		TASGAON		0	0	0				
		WALWA	55	0	0	0				
5	SATARA	JAOLI	18	0	0	0	KARAD	Nil	Nil	JAOLI
		KARAD	87	0	0	0	KOREGAON			KHANDALA
		KHANDALA	22	6	0	0	MAN			KHATAV
		KHATAV	15	3	1	3	PATAN			MAHABALESHWAR
		KOREGAON	10	9	1	1	(4)			PHALTAN
		MAHABALESHWAR	3	0	0	0				SATARA
		MAN	21	6	1	3				WAI
		PATAN	68	0	0	0				(7)
		PHALTAN	40	3	0	0				
		SATARA	24	0	0	0				
		WAI	9	5	1	0				
	Total		1961	228	81	41	20	2	2	33
1	AURANGABAD	AURANGABAD	1	0	0	0	GANGAPUR	KHULDABAD	Nil	AURANGABAD
		FULAMBRI	8	0	0	0	PAITHAN	(1)		FULAMBRI
		GANGAPUR	33	1	0	0	(2)			KANNAD
		KANNAD	9	4	0	0				SILLOD
		KHULDABAD	7	0	0	0				SOEGAON
		PAITHAN	45	2	0	0				VAIJAPUR
		SILLOD	0	0	0	0				(6)
		SOEGAON	1	0	0	0				
		VAIJAPUR	88	7	0	0				
2	JALNA	AMBAD	11	16	4	2	BADNAPUR	GHANSAVANGI	Nil	AMBAD
		BADNAPUR	19	10	0	0	(1)	(1)		BHOKARDAN
		BHOKARDAN	5	0	0	0				JAFRABAD
		GHANSAVANGI	8	1	0	0				JALNA
		JAFRABAD	7	0	0	0				MANTHA
		JALNA	13	0	0	0				PARTUR
		MANTHA	3	0	0	0				(6)
		PARTUR	2	0	1	0				
3	PARBHANI	GANGAKHED	2	1	0	0	MANWAT	Nil	Nil	GANGAKHED
		JINTUR	0	0	0	0	PARBHANI			JINTUR

Sr. No.	District	Taluka	No. of villages having Groundwater level depletion/r				Rainfall Deficit / Excess talukas			
			0-1 m	1-2m	2-3m	>3m	Upto 20% Deficit	20-30% Deficit	>30% Deficit	Excess
		MANWAT PALAM PARBHANI PATHRI PURNA SELU SONPETH	4 0 0 16 0 5 1	0 0 0 0 0 0	0 0 0 1 0 0 0	0 0 0 0 0 0	(2)			PALAM PATHRI PURNA SELU SONPETH (7)
4	HINGOLI	AUNDHA BASMATH HINGOLI KALAMNURI SENGAON	0 0 0 0 0	0 0 0 0 0	0 0 0 0 0	0 0 0 0 0	Nil	Nil	Nil	AUNDHA BASMATH HINGOLI KALAMNURI SENGAON (5)
5	NANDED	ARDHAPUR BHOKAR BILOLI DEGLUR DHARMABAD HADGAON HIMAYATNAGAR KANDHAR KINWAT LOHA MAHUR MUDKHED MUKHED NAIGAON NANDED UMRI	0 8 7 29 26 0 1 0 26 0 0 0 0 5 0 0 5	0 0 0 0 4 0 0 0 0 0 0 0 0 0 0 0	0 0 0 0 0 0 0 0 0 0 0 0 0 0 0 0	0 0 0 0 0 0 0 0 0 0 0 0 0 0 0 0	BILOLI DEGLUR NAIGAON (3)	Nil	Nil	ARDHAPUR BHOKAR DHARMABAD HADGAON HIMAYATNAGAR KANDHAR KINWAT LOHA MAHUR MUDKHED MUKHED NANDED UMRI (13)
6	BEED	AMBEJOGAI ASHTI BEED DHARUR GEORAI KAJ MAJALGAON PARLI PATODA SHIRUR-KASAR WADWANI	48 30 93 8 30 63 32 24 31 14 38	18 29 45 0 41 34 3 3 9 29 3	2 31 38 0 34 10 1 2 0 20 0	0 59 2 0 10 16 2 0 17 0	ASHTI DHARUR GEORAI (3)	SHIRUR-KASAR (1)	Nil	AMBEJOGAI BEED KAJ MAJALGAON PARLI PATODA WADWANI (7)
7	LATUR	AHMADPUR AUSA CHAKUR DEONI JALKOT LATUR NILANGA	0 29 10 30 0 63 97	0 41 1 3 0 34 7	0 12 0 0 0 0 0	0 12 0 0 0 0 2	AUSA CHAKUR JALKOT (3)	Nil	Nil	AHMADPUR DEONI LATUR NILANGA RENAPUR SHIRUR-ANANTPAL UDGIR

Sr. No.	District	Taluka	No. of villages having Groundwater level depletion/r				Rainfall Deficit / Excess talukas			
			0-1 m	1-2m	2-3m	>3m	Upto 20% Deficit	20-30% Deficit	>30% Deficit	Excess
		RENAPUR	18	26	0	0				(7)
		SHIRUR-ANANTPAL	13	4	0	0				
		UDGIR	30	3						
8	OSMANABAD	BHUM	11	12	12	36	KALAMB	Nil	BHUM	LOHARA
		KALAMB	29	25	10	5	OSMANABAD		(1)	(1)
		LOHARA	3	1	0	1	PARANDA			
		OSMANABAD	31	22	7	10	TULJAPUR			
		PARANDA	49	11	10	14	UMARGA			
		TULJAPUR	26	2	0	0	WASHI			
		UMARGA	30	1	1	1	(6)			
		WASHI	13	5	1	0				
	Total		1288	458	205	189	20	3	1	52
1	AMRAVATI	ACHALPUR	4	0	0	0	Nil	Nil	Nil	ACHALPUR
		AMRAVATI	0	0	0	0				AMRAVATI
		ANJANGAON SURJI	1	0	0	0				ANJANGAON SURJI
		BHATKULI	0	0	0	0				BHATKULI
		CHANDUR BAZAR	9	0	0	0				CHANDUR BAZAR
		CHANDUR RAILWAY	0	0	0	0				CHANDUR RAILWAY
		CHIKHALDARA	21	0	0	0				CHIKHALDARA
		DARYAPUR	3	0	0	0				DARYAPUR
		DHAMANGAON								DHAMANGAON
		RAILWAY	0	0	0	0				RAILWAY
		DHARNI	21	0	0	0				DHARNI
		MORSHI	9	0	0	0				MORSHI
		NANDGAON								NANDGAON
		KHANDESHWAR	0	0	0	0				KHANDESHWAR
		TEOSA	0	0	0	0				TEOSA
		WARUD	13	0	0	0				WARUD
										(14)
2	BULDHANA	BULDANA	3	0	0	0	Nil	Nil	Nil	BULDANA
		CHIKHLI	0	0	0	0				CHIKHLI
		DEULGAON RAJA	5	0	0	0				DEULGAON RAJA
		JALGAON-JAMOD	4	0	0	0				JALGAON-JAMOD
		KHAMGAON	1	0	0	0				KHAMGAON
		LONAR	0	0	0	0				LONAR
		MALKAPUR	2	4	1	1				MALKAPUR
		MEHKAR	1	0	0	0				MEHKAR
		MOTALA	14	12	9	0				MOTALA
		NANDURA	26	8	0	0				NANDURA
		SANGRAMPUR	32	11	0	0				SANGRAMPUR
		SHEGAON	0	0	0	0				SHEGAON
		SINDKHED RAJA	14	0	0	0				SINDKHED RAJA
										(13)
3	YAVATMAL	ARNI	0	0	0	0	Nil	KALAMB	Nil	ARNI
		BABULGAON	0	0	0	0		(1)		BABULGAON
		DARWHA	0	0	0	0				DARWHA
		DIGRAS	0	0	0	0				DIGRAS

Sr. No.	District	Taluka	No. of villages having Groundwater level depletion/r				Rainfall Deficit / Excess talukas			
			0-1 m	1-2m	2-3m	>3m	Upto 20% Deficit	20-30% Deficit	>30% Deficit	Excess
		GHATANJI KALAMB KELAPUR MAHAGAON MAREGAON NER PUSAD RALEGAON UMARKHED WANI YAVATMAL ZARI-ZAMNI	2 0 3 0 0 0 0 2 0 0 0 4	0 0 0 0 0 0 0 0 0 0 0 0	0 0 0 0 0 0 0 0 0 0 0 0	0 0 0 0 0 0 0 0 0 0 0 0				GHATANJI KELAPUR MAHAGAON MAREGAON NER PUSAD RALEGAON UMARKHED WANI YAVATMAL ZARI-ZAMNI (15)
4	AKOLA	AKOLA AKOT BALAPUR BARSHITAKLI MURTIJAPUR PATUR TELHARA	4 0 0 0 6 6 11	0 0 0 0 0 0 0	0 0 0 0 0 0 0	0 0 0 0 0 0 0	Nil	Nil	Nil	AKOLA AKOT BALAPUR BARSHITAKLI MURTIJAPUR PATUR TELHARA (7)
5	WASHIM	KARANJA MALEGAON MANGRULPIR MANORA RISOD WASHIM	0 0 0 0 0 0	0 0 0 0 0 0	0 0 0 0 0 0	0 0 0 0 0 0				KARANJA MALEGAON MANGRULPIR MANORA RISOD WASHIM (6)
	Total		221	35	10	1	0	1	0	55
1	NAGPUR	BHIWAPUR HINGNA KALAMESHWAR KAMPTEE KATOL KUHI MOUDA NAGPUR (RURAL) NARKHED PARSEONI RAMTEK SAVNER UMRED	0 5 0 0 11 2 3 0 48 3 13 18 0	0 0 0 0 0 0 0 0 0 0 0 0 0	0 0 0 0 0 0 0 0 0 0 0 0 0	0 0 0 0 0 0 0 0 0 0 0 0 0	Nil	Nil	Nil	BHIWAPUR HINGNA KALAMESHWAR KAMPTEE KATOL KUHI MOUDA NAGPUR (RURAL) NARKHED PARSEONI RAMTEK SAVNER UMRED (13)
2	BHANDARA	BHANDARA LAKHANDUR LAKHNI MOHADI PAUNI	1 0 0 6 0	0 0 0 0 0	0 0 0 0 0	0 0 0 0 0	Nil	Nil	Nil	BHANDARA LAKHANDUR LAKHNI MOHADI PAUNI

Sr. No.	District	Taluka	No. of villages having Groundwater level depletion/r				Rainfall Deficit / Excess talukas			
			0-1 m	1-2m	2-3m	>3m	Upto 20% Deficit	20-30% Deficit	>30% Deficit	Excess
		SAKOLI TUMSAR	0 19	0 0	0 0	0 0				SAKOLI TUMSAR (7)
3	GONDIA	AMGAON ARJUNI MORGAON DEORI GONDIYA GOREGAON SADAK-ARJUNI SALEKASA TIRORA	14 1 69 10 21 10 23 5	0 0 0 0 0 0 0 0	0 0 0 0 0 0 0 0	0 0 0 0 0 0 0 0	Nil	Nil	Nil	AMGAON ARJUNI MORGAON DEORI GONDIYA GOREGAON SADAK-ARJUNI SALEKASA TIRORA (8)
4	CHANDRAPUR	BALLARPUR BHADRAVATI BRAHMAPURI CHANDRAPUR CHIMUR GONDPIPRI JIWATI KORPANA MUL NAGBHIR POMBURNA RAJURA SAOLI SINDEWAHI WARORA	1 0 0 3 1 12 22 16 0 0 0 19 9 0 1	0 0 0 1 0 0 0 0 0 0 0 0 0 0 0	0 0 0 0 0 0 0 0 0 0 0 0 0 0 0	0 0 0 0 0 0 0 0 0 0 0 0 0 0 0	Nil	Nil	Nil	BALLARPUR BHADRAVATI BRAHMAPURI CHANDRAPUR CHIMUR GONDPIPRI JIWATI KORPANA MUL NAGBHIR POMBURNA RAJURA SAOLI SINDEWAHI WARORA (15)
5	GADCHIROLI	AHERI ARMORI BHAMRAGAD CHAMORSHI DESAIGANJ DHANORA ETAPALLI GADCHIROLI KORCHI KURKHEDA MULCHERA SIRONCHA	31 0 21 2 0 33 18 15 83 40 6 108	0 0 0 0 0 0 0 0 0 0 0 0	0 0 0 0 0 0 0 0 0 0 0 0	0 0 0 0 0 0 0 0 0 0 0 0	Nil	Nil	Nil	AHERI ARMORI BHAMRAGAD CHAMORSHI DESAIGANJ DHANORA ETAPALLI GADCHIROLI KORCHI KURKHEDA MULCHERA SIRONCHA (12)
6	WARDHA	ARVI ASHTI DEOLI HINGANGHAT KARANJA SAMUDRAPUR	1 0 13 15 40 112	0 0 0 0 5 0	0 0 0 0 0 0	0 0 0 0 0 0	Nil	Nil	Nil	ARVI ASHTI DEOLI HINGANGHAT KARANJA SAMUDRAPUR

Sr. No.	District	Taluka	No. of villages having Groundwater level depletion/r				Rainfall Deficit / Excess talukas			
			0-1 m	1-2m	2-3m	>3m	Upto 20% Deficit	20-30% Deficit	>30% Deficit	Excess
		SELOO	51	0	0	0				SELOO
		WARDHA	42	0	0	0				WARDHA
										(8)
	Total		997	6	0	0	0	0	0	63
	Grand Total		7545	1437	610	384	52	8	3	290

Statement No. 5

ABSTRACT

**Rainfall and Groundwater levels comparative study
(Groundwater level depletion > 1 m compared with Rainfall upto October 2013)**

S.N.	Category	No.of districts	No.of talukas	No.of villages	Remarks
1	Rainfall Deficit > 20 %	3	3	127	
2	Rainfall Deficit 0 to 20 %	12	32	914	
3	No Rainfall Deficit	19	65	1390	
	Total		100	2431	

Statement No. 6
Statement showing talukas and villages likely to face probable drinking water scarcity in 2013-2014
(Groundwater level depletion more than 1 m as compared with Rainfall October 2013)

S.N.	District	Rainfall Deficit				No Rainfall Deficit		Total	
		More than 20 %		0 to 20 %		No.of Talukas	No.of Villages	No.of Talukas	No.of Villages
		No.of Talukas	No.of Villages	No.of Talukas	No.of Villages				
Konkan Division									
Nil									
Nashik Division									
1	Ahmednagar	0	0	3	182	10	339	13	521
2	Dhule	0	0	0	0	3	112	3	112
3	Jalgaon	0	0	1	4	2	3	3	7
4	Nandurbar	0	0	0	0	1	10	1	10
5	Nashik	0	0	3	122	9	405	12	527
	Total	0	0	7	308	25	869	32	1177
Pune Division									
6	Kolhapur	0	0	2	18	1	1	3	19
7	Pune	0	0	0	0	5	40	5	40
8	Sangli	0	0	1	8	0	0	1	8
9	Satara	0	0	2	21	4	22	6	43
10	Solapur	0	0	7	151	3	89	10	240
	Total	0	0	12	198	13	152	25	350
Aurangabad Division									
11	Aurangabad	0	0	2	3	2	11	4	14
12	Beed	1	66	2	204	7	196	10	466
13	Jalna	1	1	1	10	2	23	4	34
14	Latur	0	0	2	66	6	79	8	145
15	Nanded	0	0	0	0	1	4	1	4
16	Osmanabad	1	60	6	125	1	2	8	187
17	Parbhani	0	0	0	0	2	2	2	2
	Total	3	127	13	408	21	317	37	852
Amravati Division									
18	Buldhana	0	0	0	0	4	46	4	46
	Total	0	0	0	0	4	46	4	46
Nagpur Division									
19	Chandrapur	0	0	0	0	1	1	1	1
20	Wardha	0	0	0	0	1	5	1	5
	Total	0	0	0	0	2	6	2	6
	Grand Total	3	127	32	914	65	1390	100	2431

Statement No. 7
Rainfall and Groundwater levels comparison study (October 2013)

i) Rainfall deficit > 20 % and Groundwater level depletion > 1 m

S.N.	District	Taluka	No. of villages having Groundwater level depletion			
			> 3 m	2 to 3 m	1 to 2 m	Total (> 1 m)
1	BEED	SHIRUR-KASAR	17	20	29	66
2	JALNA	GHANSAVANGI	0	0	1	1
3	OSMANABAD	BHUM	36	12	12	60
		Total	53	32	42	127

ii) Rainfall deficit 0 to 20 % and Groundwater level depletion > 1 m

S.N.	District	Taluka	No. of villages having Groundwater level depletion			
			> 3 m	2 to 3 m	1 to 2 m	Total (> 1 m)
1	NASHIK	DEOLA	1	0	5	6
2	NASHIK	KALWAN	35	16	29	80
3	NASHIK	YEVLA	4	5	27	36
4	JALGAON	JAMNER	0	1	3	4
5	AHMEDNAGAR	KOPARGAON		17	32	49
6	AHMEDNAGAR	NEVASA	3	6	57	66
7	AHMEDNAGAR	SANGAMNER	6	23	38	67
8	KOLHAPUR	CHANDGAD	0	0	7	7
9	KOLHAPUR	PANHALA	0	0	11	11
10	SANGLI	JAT	0	2	6	8
11	SATARA	KOREGAON	1	1	9	11
12	SATARA	MAN	3	1	6	10
13	SOLAPUR	AKKALKOT	1	17	20	38
14	SOLAPUR	BARSHI	1	5	12	18
15	SOLAPUR	KARMALA	13	17	33	63
16	SOLAPUR	MOHOL	4	4	5	13
17	SOLAPUR	PANDHARPUR	0	0	3	3
18	SOLAPUR	SOLAPUR NORTH	0	1	4	5
19	SOLAPUR	SOLAPUR SOUTH	4	3	4	11
20	AURANGABAD	GANGAPUR	0	0	1	1
21	AURANGABAD	PAITHAN	0	0	2	2
22	BEED	ASHTI	59	31	29	119
23	BEED	GEORAI	10	34	41	85
24	JALNA	BADNAPUR	0	0	10	10
25	LATUR	AUSA	12	12	41	65
26	LATUR	CHAKUR	0	0	1	1
27	OSMANABAD	KALAMB	5	10	25	40
28	OSMANABAD	OSMANABAD	10	7	22	39
29	OSMANABAD	PARANDA	14	10	11	35
30	OSMANABAD	TULJAPUR	0	0	2	2
31	OSMANABAD	UMARGA	1	1	1	3
32	OSMANABAD	WASHI	0	1	5	6
		Total	187	225	502	914

iii) No Rainfall deficit and Groundwater level depletion > 1 m

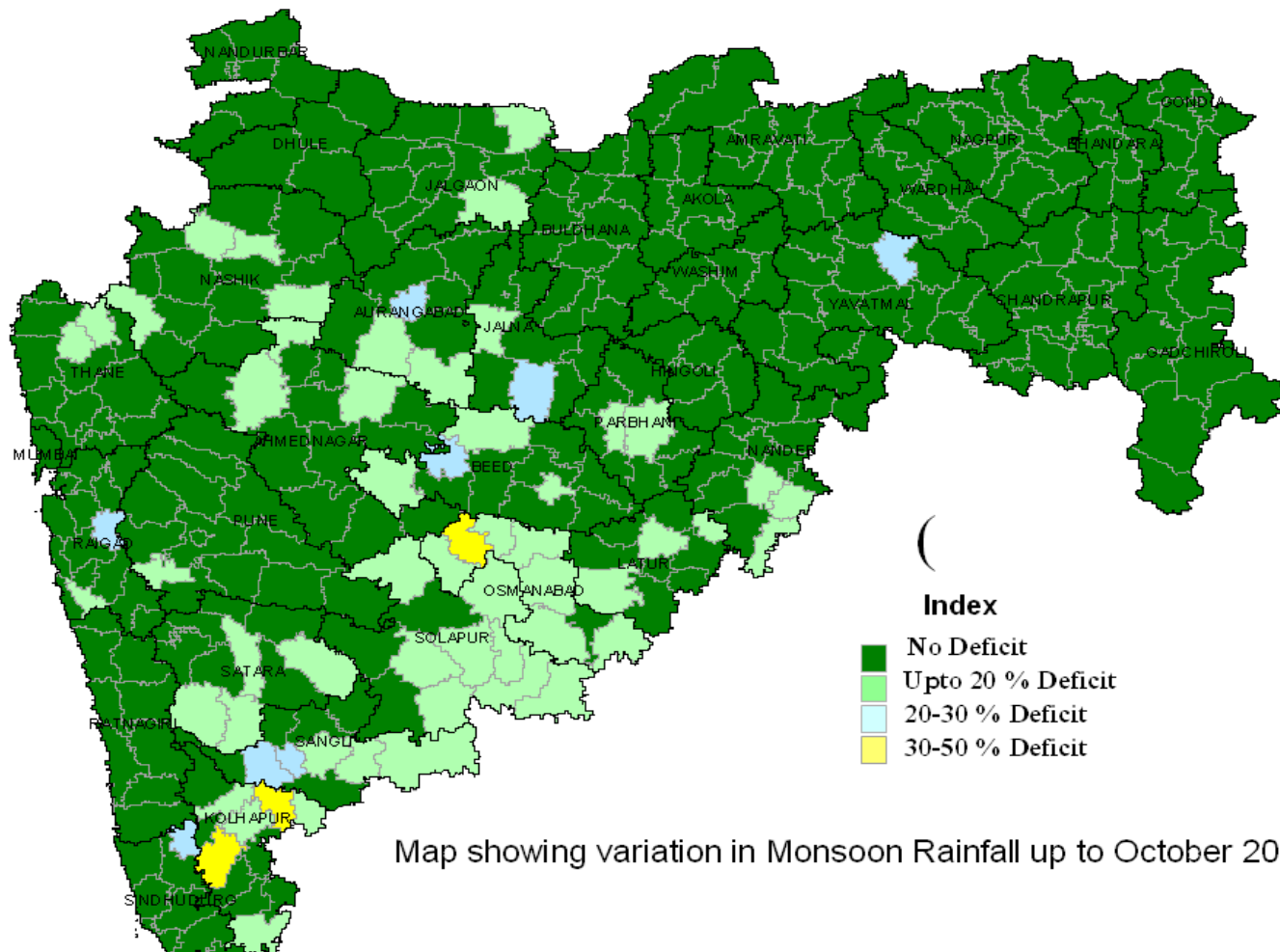
S.N.	District	Taluka	No.of villages having Groundwater level depletion			
			> 3 m	2 to 3 m	1 to 2 m	Total (> 1 m)
1	NASHIK	BAGLAN	4	12	44	60
2	NASHIK	CHANDVAD	8	8	32	48
3	NASHIK	DINDORI	0	7	21	28
4	NASHIK	IGATPURI	1	5	11	17
5	NASHIK	MALEGAON	3	10	27	40
6	NASHIK	NANDGAON	4	7	20	31
7	NASHIK	NASHIK	0	4	14	18
8	NASHIK	NIPHAD	12	34	38	84
9	NASHIK	SINNAR	26	20	33	79
10	DHULE	DHULE	5	8	6	19
11	DHULE	SAKRI	21	36	35	92
12	DHULE	SHINDKHEDE	0	0	1	1
13	JALGAON	BODWAD	0	0	2	2
14	JALGAON	CHALISGAON	0	0	1	1
15	NANDURBAR	NANDURBAR	0	5	5	10
16	AHMEDNAGAR	JAMKHED	4	8	24	36
17	AHMEDNAGAR	KARJAT	7	9	16	32
18	AHMEDNAGAR	NAGAR	6	21	47	74
19	AHMEDNAGAR	PARNER	3	1	5	9
20	AHMEDNAGAR	PATHARDI	0	14	43	57
21	AHMEDNAGAR	RAHATA	0	1	9	10
22	AHMEDNAGAR	RAHURI	0	12	23	35
23	AHMEDNAGAR	SHEVGAON	0	16	38	54
24	AHMEDNAGAR	SHRIGONDA	0	5	3	8
25	AHMEDNAGAR	SHRIRAMPUR	0	3	21	24
26	PUNE	BARAMATI	0	1	1	2
27	PUNE	INDAPUR	0	6	13	19
28	PUNE	KHED	0		1	1
29	PUNE	PURANDHAR	1	4	11	16
30	PUNE	SHIRUR	0	0	2	2
31	KOLHAPUR	GADHINGLAJ	0	0	1	1
32	SATARA	KHANDALA	0	0	6	6
33	SATARA	KHATAV	3	1	3	7
34	SATARA	PHALTAN	0	0	3	3
35	SATARA	WAI	0	1	5	6
36	SOLAPUR	MADHA	5	9	35	49
37	SOLAPUR	MALSHIRAS	5	8	15	28
38	SOLAPUR	SANGOLE	0	0	12	12
39	AURANGABAD	KANNAD	0	0	4	4
40	AURANGABAD	VAIJAPUR	0	0	7	7
41	BEED	AMBEJOGAI	0	2	18	20
42	BEED	BEED	2	38	45	85
43	BEED	KAIJ	16	10	34	60
44	BEED	MAJALGAON	2	1	3	6
45	BEED	PARLI	0	8	3	11
46	BEED	PATODA	0	2	9	11
47	BEED	WADWANI	0	0	3	3
48	JALNA	AMBAD	2	4	16	22
49	JALNA	PARTUR	0	1	0	1
50	LATUR	DEONI	0	0	3	3
51	LATUR	LATUR	0	0	34	34
52	LATUR	NILANGA	2	0	7	9
53	LATUR	RENAPUR	0	0	26	26
54	LATUR	SHIRUR-ANANTPAL	0	0	4	4
55	LATUR	UDGIR	0	0	3	3

S.N.	District	Taluka	No.of villages having Groundwater level depletion			
			> 3 m	2 to 3 m	1 to 2 m	Total (> 1 m)
56	NANDED	DHARMABAD	0	0	4	4
57	OSMANABAD	LOHARA	1	0	1	2
58	PARBHANI	GANGAKHED	0	0	1	1
59	PARBHANI	PATHRI	0	1	0	1
60	BULDHANA	MALKAPUR	1	1	4	6
61	BULDHANA	MOTALA	0	9	12	21
62	BULDHANA	NANDURA	0	0	8	8
63	BULDHANA	SANGRAMPUR	0	0	11	11
64	CHANDRAPUR	CHANDRAPUR	0	0	1	1
65	WARDHA	KARANJA	0	0	5	5
		Total	144	353	893	1390

Statement No. 1

Rainfall deficit / excess upto October 2013

Sr.No.	District	Total No.of talukas	Rainfall Deficit talukas			No Rainfall Deficit talukas
			0 - 20 %	20 - 30 %	> -30 %	
1	RAIGAD	15	1	1	0	13
2	RATNAGIRI	9	0	0	0	9
3	SINDUDURG	8	0	1	0	7
4	THANE	15	2	0	0	13
	Subtotal	47	3	2	0	42
5	AHMEDNAGAR	14	3	0	0	11
6	DHULE	4	0	0	0	4
7	JALGAON	15	2	0	0	13
8	NANDURBAR	6	0	0	0	6
9	NASHIK	15	4	0	0	11
	Subtotal	54	9	0	0	45
10	KOLHAPUR	12	4	0	2	6
11	PUNE	13	1	0	0	12
12	SANGLI	10	3	2	0	5
13	SATARA	11	4	0	0	7
14	SOLAPUR	11	8	0	0	3
	Subtotal	57	20	2	2	33
15	AURANGABAD	9	2	1	0	6
16	BEED	11	3	1	0	7
17	HINGOLI	5	0	0	0	5
18	JALNA	8	1	1	0	6
19	LATUR	10	3	0	0	7
20	NANDED	16	3	0	0	13
21	OSMANABAD	8	6	0	1	1
22	PARBHANI	9	2	0	0	7
	Subtotal	76	20	3	1	52
23	AKOLA	7	0	0	0	7
24	AMRAVATI	14	0	0	0	14
25	BULDANA	13	0	0	0	13
26	WASHIM	6	0	0	0	6
27	YAVATMAL	16	0	1	0	15
	Subtotal	56	0	1	0	55
28	BHANDARA	7	0	0	0	7
29	CHANDRAPUR	15	0	0	0	15
30	GADCHIROLI	12	0	0	0	12
31	GONDIA	8	0	0	0	8
32	NAGPUR	13	0	0	0	13
33	WARDHA	8	0	0	0	8
	Subtotal	63	0	0	0	63
	Total	353	52	8	3	290

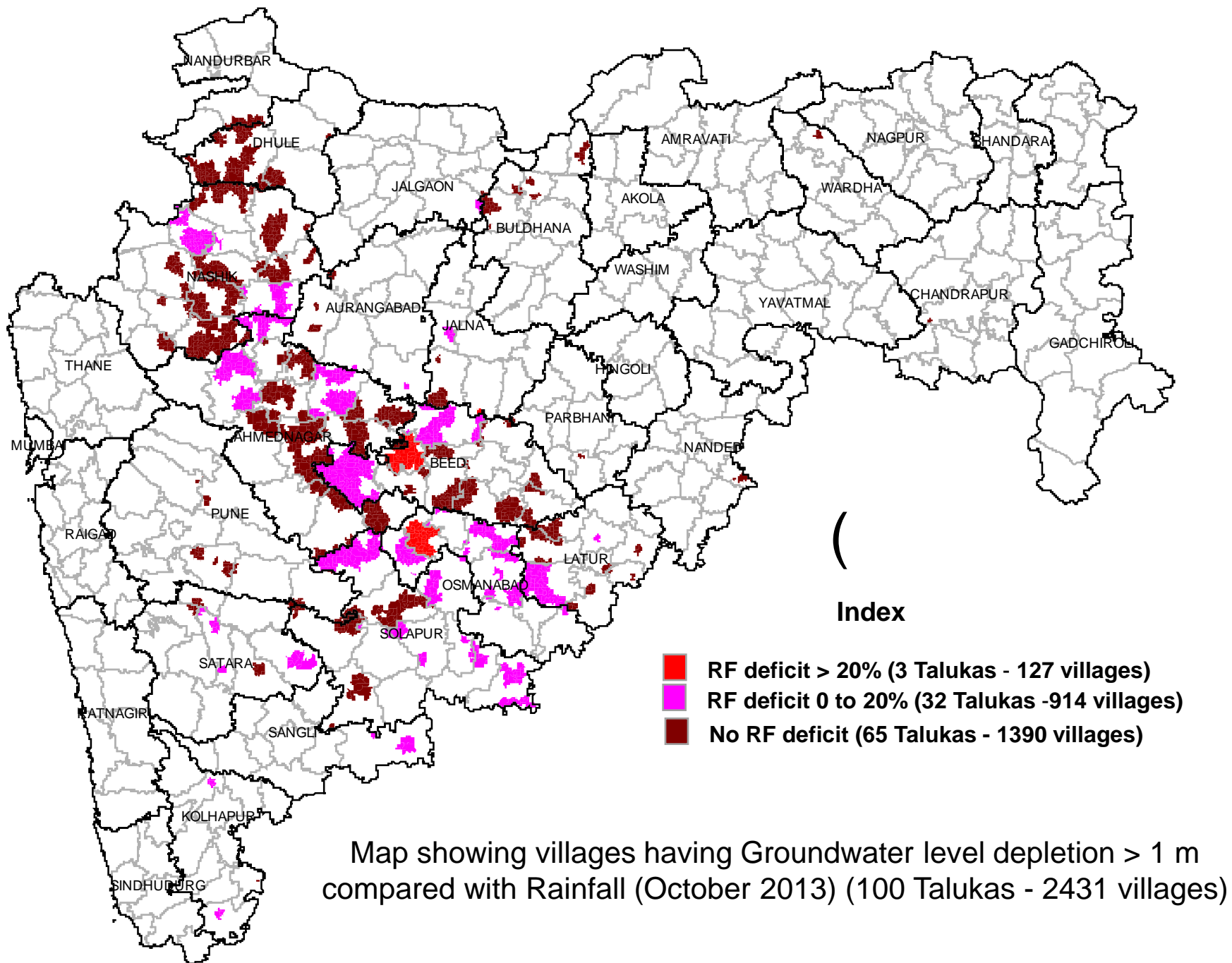


(

Index

- No Deficit
- Upto 20 % Deficit
- 20-30 % Deficit
- 30-50 % Deficit

Map showing variation in Monsoon Rainfall up to October 2013

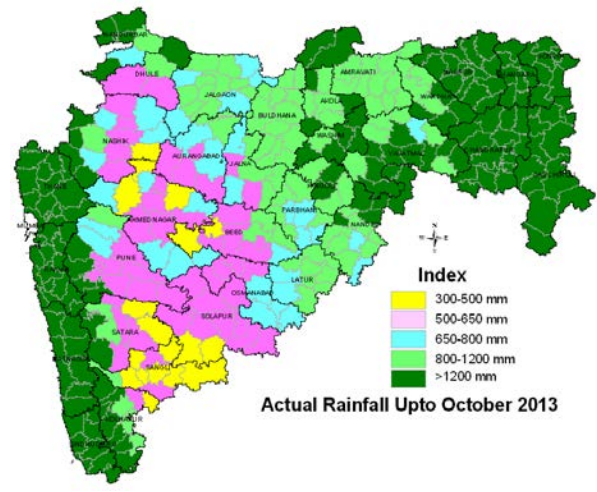


Map showing villages having Groundwater level depletion > 1 m compared with Rainfall (October 2013) (100 Talukas - 2431 villages)

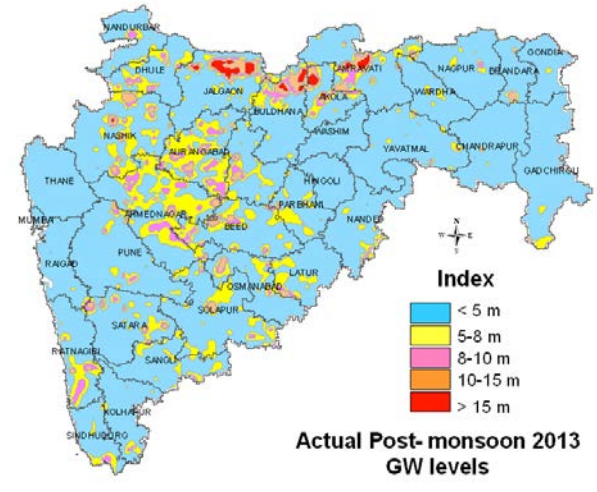


Comparative study of Rainfall (October 2013) & Groundwater Levels (October 2013)

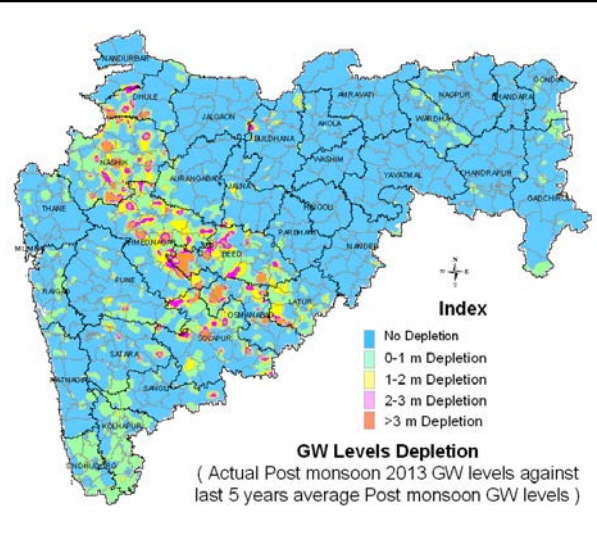
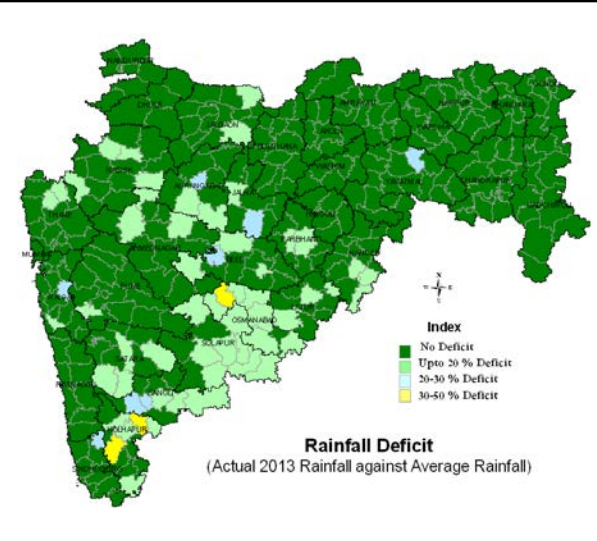
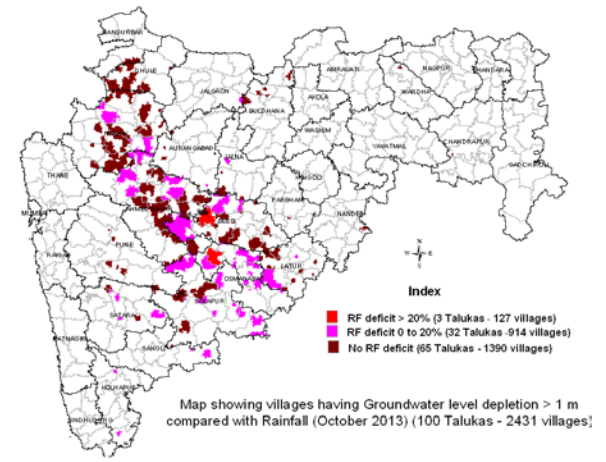
Rainfall Pattern



Groundwater levels



Analysis



- Rainfall deficit > 20% and GW levels depletion > 1 m
- No. of talukas – 3
- No. of villages – 127
- Rainfall deficit 0 to 20% and GW levels depletion >1 m
- No. of talukas – 32
- No. of villages – 914
- No Rainfall deficit and GW levels depletion > 1 m
- No. of talukas – 65
- No. of villages – 1390

Groundwater level depletion due to Rainfall deficit is a natural phenomenon, but groundwater depletion even though there is no rainfall deficit is abnormal.